

# RÜEGSAU

NACHRICHTEN



02 | Mai 2023

## Offizielles Informationsorgan der Gemeinde Rüegsau

Erscheint jährlich mit 4 Ausgaben

**Nächste Ausgabe:** 8. September 2023

### Redaktionsschlüsse 2023:

1/2023 – 30. Januar 2023

2/2023 – 3. April 2023

3/2023 – 4. August 2023

4/2023 – 6. Oktober 2023

**Kontakt:** Gemeindeverwaltung, Redaktion  
«Rüegsau Nachrichten», Christina Schüpbach,  
Tel. 034 460 70 70, christina.schuepbach@ruegsau.ch

### Redaktionsausschuss:

Beat Krähenbühl, Ulrich Hofer,  
Marianne Seiler, Christina Schüpbach

**Gestaltung, Druck:** Haller + Jenzer AG, Burgdorf

**Auflage:** 1 700 Exemplare

**Verteiler:** alle Haushalte der Gemeinde Rüegsau

**Titelbild:** Christina Schüpbach



GEMEINDE **RÜEGSAU**

Gemeindeverwaltung | Rüegsaustrasse 40  
Postfach 282 | 3415 Rüegsausachen  
Tel. 034 460 70 70  
gemeindeschreiberei@ruegsau.ch

### Schalteröffnungszeiten Gemeindeverwaltung

Montag 08.00 – 12.00 | 13.30 – 17.30 Uhr

Dienstag bis Freitag 08.00 – 12.00 Uhr

Nach vorheriger telefonischer Absprache können  
auch ausserhalb der Öffnungszeiten Termine  
vereinbart werden.

## INHALTSVERZEICHNIS

<b>Editorial</b>	1
<b>Gemeindeversammlung</b>	
Botschaft zur Gemeindeversammlung	2
<b>Gemeinderat</b>	
Ein paar Worte zur Rechnung 2022	11
Abstimmung Emmentalwärts	11
<b>Allgemeine Verwaltung</b>	
Fundbüro	12
<b>Bau</b>	
Fertigstellungsarbeiten Hängelistäg	12
Geschwindigkeitsmessungen Kantonspolizei	13
Der Frühling lockt	13
Eingegangene Baugesuche	14
<b>Finanzen</b>	
Hundetaxe 2023	15
<b>Soziales, Kultur, Sport</b>	
Fête de la Musique	17
Zeichen der Erinnerung - Plakatausstellung	17
Gemeindebibliothek Rüegsau	18
<b>Sicherheit</b>	
Trinkwasserqualität	19
<b>Schule</b>	
Spendenaktion «Spielplatz»	19
Kurs «Kreatives Backen»	20
Externe Hilfen	21
Ausflug ins Technorama	23
<b>Vermischtes</b>	
Hauptversammlung 2023 Schützen Rüegsau	25
Hauptversammlung 2023 gemeinnütziger	
Frauenverein	27
Brockenstube	27
100 Jahr Jubiläum Männerchor/Rüegsbach Chörl	28
Brocki Härzlech	28
Themenwoche «Ämmitau» APH Hasle-Rüegsau	29
Kennen Sie Mybuxi schon?	30
Mauersegler	31
Spielgruppe Windredli	33
Kassier gesucht!	33
Hochzeiten und Geburtstage	34
Veranstaltungskalender	35
Notfallnummern	36

# EDITORIAL

## LIEBE LESERINNEN UND LESER

Im letzten Herbst wurde ich anlässlich meiner Kandidatur für die Gemeinderatswahlen Partei-intern interviewt. Auf zwei der Fragen möchte ich an dieser Stelle näher eingehen.

### 1. Frage – Was gefällt dir und was schätzt du an deiner Wohngemeinde?

Für mich ist klar, wir leben an einem wunderschönen Flecken auf dieser Erde, eingebettet im grünen und hügeligen Emmental. Mit einem Tritt vor die Haustüre sind wir bereits mitten in einem der zahlreich vorhandenen Naherholungsgebiete. So fällt es mir nach einem strengen und mühsamen Arbeitstag einfach, noch etwas nach Draussen zu gehen, um frische Luft zu tanken und mich in der Natur wieder zu erholen. Weiter lädt unsere Gegend für sportliche Aktivitäten ein, sei es z. B. zum Wandern, Joggen oder Biken. Nicht zuletzt finde ich es schön, dass es bei uns nicht so anonym ist wie in einer Stadt. Bei uns wird in der Regel noch gegrüsst, auch wenn man die andere Person nicht kennt und es ist nicht selten, dass ein kurzes Wort ausgetauscht wird, bevor sich die Wege wieder trennen.

### 2. Frage – Welche aktuellen Themen in Rüegsau brauchen besondere Aufmerksamkeit?

Meine Antwort im Interview lautete damals so: «Derzeit kann ich das nicht beantworten, da ja nicht bekannt ist, welches Ressort ich bei einer Wahl übernehmen würde. Im Allgemeinen sind es Fragen, wohin sich unsere Gesellschaft bewegt.» Inzwischen ist ja bekannt, dass ich das Ressort Bildung übernehmen durfte und ich nun keine Ausrede mehr habe, diese Frage umfassender zu beantworten.

Neben all den vielschichtigen Themen und allen Beteiligten des Ressorts Bildung gilt ein grosser Teil meiner Aufmerksamkeit den Kindern und Jugendlichen, die bei uns zur Schule gehen. Sie alle sollen die Chance haben, sich eine solide Basis für ihre Zukunft zu erarbeiten. Kinder und Jugendliche sind sehr wertvoll und haben einen besonderen Stellenwert in einer Gesellschaft. Das merkt man vor allem dann, wenn es ihnen nicht gut geht oder sie Probleme haben.

Mein Empfinden ist nun, dass es vielen der jungen Generation nicht so gut geht, da ich fast jeden Tag von Kriminalität wie Mobbing, Gewalt, Vandalismus usw. in der Zeitung lese oder davon höre, wo Jugendliche involviert sind. Obschon es wahrscheinlich niemand zugeben würde, ist da nicht ein Schrei nach Geborgenheit und Anerkennung

zu vernehmen? Dabei ist es ihnen sehr wahrscheinlich gar nicht bewusst, dass sie sich so ihre Zukunft verbauen, weil ihre Integrität schon in jungen Jahren derart grosse Kratzer bekommt, dass dies für ihr späteres Leben negative Konsequenzen haben kann. Das müsste nicht sein. Ich frage mich jeweils, was da falsch gelaufen ist und wie wir als Gesellschaft das soweit kommen lassen konnten.

Wie könnte der jüngeren Generation geholfen werden? Ich möchte es an dieser Stelle wagen, dazu einige Gedanken zu teilen:

Kinder und Jugendliche sollten in einem positiven Umfeld der Annahme aufwachsen können. Ich weiss, das fordert Verständnis, Weisheit, zeitliche Opfer und Erwachsene, die mit einem guten Beispiel vorangehen. Jedoch denke ich, dass gut daran getan wird, so in die künftige Generation zu investieren.

Zudem ist es keine Schande, wenn man Hilfe sucht und/oder in Anspruch nimmt. Das Motto sollte sein «lieber einmal zu viel, als zu spät». Neben den Eltern gibt es weitere Möglichkeiten wie z.B. vertrauenswürdige Lehrpersonen oder die Schulsozialarbeit, wo Ratsuchende bestimmt nicht abgewiesen werden und ihre Anliegen ernst genommen werden.

Opfer von kriminellen Taten sollten nicht schweigen, auch unter Androhung nicht. Es hilft wirklich niemandem, wenn so etwas unter den Teppich gekehrt wird und es droht sogar die Gefahr, dass sich die Abwärtsspirale weiter nach unten dreht. Mögliche Vertrauenspersonen sind im Abschnitt weiter oben erwähnt.

Mein letzter Gedankenanstoss gilt dem übermässigen Gamen, TikTok-en, SnapChat-en, Instagram-en, ... . Anstelle sich in virtuellen Räumen zu treffen, fände ich es gesünder, wenn man vermehrt Draussen in der Natur zusammen etwas unternimmt und dabei das Handy in der Tasche bleibt. Es würde bestimmt einen positiven Einfluss auf die Gedanken und das Wohlbefinden haben.

Es gibt keine Patentrezepte, wie «unsere» Kinder und Jugendlichen möglichst gut unterstützt werden können. Aber ich bin mir sicher, dass alle, Jung und Alt, an einem Strick ziehen müssen. Helfen wir der jüngeren Generation ihr wertvolles Potential, das in allen von ihnen schlummert, zu wecken und gestalten wir unsere Zukunft positiv.

Ruedi Oppliger, Gemeinderat Ressort Bildung  
PS: «So, u itze goh ig no chly use a di früschi Luft!»

# GEMEINDEVERSAMMLUNG

## BOTSCHAFT ZUR GEMEINDEVERSAMMLUNG VOM 7. JUNI 2023

### Versammlung der Einwohnergemeinde

Mittwoch, 7. Juni 2023, 19.30 Uhr,  
Aula Schulanlage Rüegsauschachen

### TRAKTANDEN

#### Traktandum 1 –

##### 1. Gemeinderechnung 2022

Genehmigung

#### Traktandum 2 –

##### Verschiedenes

### HINWEISE

Die Unterlagen zur Versammlung liegen 30 Tage vor der Versammlung, d. h. ab 8. Mai 2023, in der Gemeindeverwaltung Rüegsau öffentlich auf. Ausserdem wird auf die separate Botschaft verwiesen.

Beschwerden gegen Versammlungsbeschlüsse sind innert 30 Tagen nach der Versammlung schriftlich und begründet beim Regierungsstatthalteramt Emmental einzureichen [Art. 63ff Verwaltungsrechtspflegegesetz]. Die Verletzung von Zuständigkeits- und Ver-

fahrensvorschriften ist sofort zu beanstanden [Art. 49a Gemeindegesetz, Rügepflicht]. Wer rechtzeitig Rügen pflichtwidrig unterlassen hat, kann gegen Beschlüsse nachträglich nicht mehr Beschwerde führen.

Wir laden die stimmberechtigten Bürgerinnen und Bürger zu dieser Versammlung freundlich ein.

Rüegsauschachen, 4. April 2023  
Der Gemeinderat



# BOTSCHAFT ZUR GEMEINDEVERSAMMLUNG VOM 7. JUNI 2023

## TRAKTANDUM 1 – GEMEINDERECHNUNG 2022

Referent: Christof Steiner, Gemeinderat Ressort Finanzen

### GENEHMIGUNG

#### 1 BERICHTERSTATTUNG

##### 1.1 BERICHT

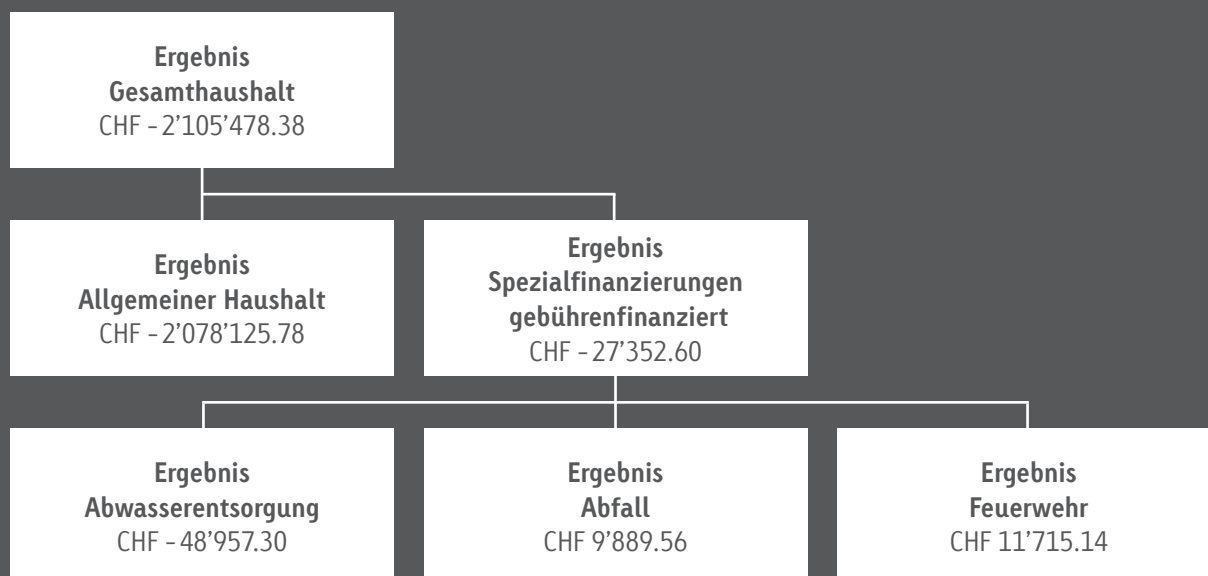
###### Allgemeines

Die Jahresrechnung 2022 wurde nach dem Rechnungslegungsmodell HRM2 gemäss Art. 70 Gemeindegesetz (GG, BSG 170.11) erstellt. Zum Einsatz gelangte das EDV System der Firma Dialog Verwaltungs-Data AG.

###### Ergebnisse

Nach HRM2 muss das Ergebnis des Gesamthaushalts von der Gemeindeversammlung genehmigt werden.

Der **Gesamthaushalt** schliesst mit einem Aufwandüberschuss von Fr. 2'105'478.38 ab. Budgetiert war ein Aufwandüberschuss von CHF 642'327.–. Der **Allgemeine Haushalt** schliesst mit einem Aufwandüberschuss von CHF 2'078'125.78 ab. Budgetiert war ein Aufwandüberschuss von CHF 583'366.–. Die **gebührenfinanzierten Spezialfinanzierungen** schliessen gesamthaft mit einem Aufwandüberschuss von CHF 27'352.60 ab.



### 1.1.1 ERFOLGSRECHNUNG

Das Jahresergebnis basiert auf einer Steueranlage von **1.69** und 1 Promille für die Liegenschaftssteuer.

Erläuterungen zur Erfolgsrechnung:

- Rückzahlung beim Steuerertrag der juristischen Personen von CHF 1'750'347.20, budgetiert waren Einnahmen von CHF 894'100.–. Dies ergibt eine Abweichung von CHF 2'703'185.90.
- Minderertrag Einkommenssteuern Natürliche Personen von CHF 181'469.10.
- Mindereinnahmen von CHF 212'607.– waren auch beim Disparitätenabbau zu verzeichnen. Für diese Zahlung werden die Ergebnisse der letzten 3 Jahre als Berechnungsgrundlage beigezogen. Aufgrund der guten Ergebnisse der Vorjahre hat sich dieser Beitrag stark reduziert. Das Resultat 2022 wird sich verzögert auf diese Zahlungen auswirken und der Beitrag wird sich wieder erhöhen.
- Mit der Aufnahme des Schulbetriebs in den neuen Anlagen wurden der Erfolgsrechnung erstmals Ab-

schreibungen im Ausmass von rund CHF 560'000.– belastet. Damit die finanzpolitischen Reserven gänzlich aufgelöst werden konnten, wurden die Abschreibungen Schulanlagen nicht der Vorfinanzierung entnommen.

- Durch den Verkauf von Landparzellen in der Unterwintersei konnte ein Buchgewinn von CHF 790'567.10 erzielt werden.
- Das Jahresergebnis wurde durch die Auflösung von CHF 1'026'015.84 der finanzpolitischen Reserven verbessert. Diese Reserven sind nun vollständig aufgelöst.

Die Kommentare beziehen sich auf den Gesamthaushalt. Es wird die Veränderung gegenüber dem Budget festgehalten.

## 2 ECKDATEN

### 2.1 ÜBERSICHT

	Rechnung 2022	Budget 2022	Rechnung 2021
Jahresergebnis ER Gesamthaushalt	- 2'105'478.38	- 642'327.00	- 44'420.29
Jahresergebnis ER Allgemeiner Haushalt	- 2'078'125.78	- 583'366.00	
Jahresergebnis gesetzliche Spezialfinanzierungen	- 27'352.60	- 58'961.00	- 44'420.29
Steuerertrag natürliche Personen	6'150'201.30	6'225'500.00	6'228'233.00
Steuerertrag juristische Personen	- 1'750'347.20	894'100.00	2'373.308.10
Liegenschaftssteuer	515'182.80	485'000.00	529'856.85
Nettoinvestitionen	7'487'145.75	8'490'000.00	4'553'637.21
Bestand Finanzvermögen	7'792'183.45		9'469'875.93
Bestand Verwaltungsvermögen Gesamthaushalt	19'625'681.63		13'476'962.88
Bestand Verwaltungsvermögen Allgemeiner Haushalt	17'904'063.83		11'654'924.03
Bestand Verwaltungsvermögen Spezialfinanzierungen	1'721'617.80		1'822'038.85
Fremdkapital	16'082'680.62		8'549'458.98
Eigenkapital	11'335'184.46		14'397'379.83
Reserven			1'026'015.84
Bilanzüberschuss/-fehlbetrag	1'325'991.59		3'404'117.37

### 3 FUNKTIONEN

#### 3.1 ERFOLGSRECHNUNG

Einwohnergemeinde Rüegsau HRM2/Erfolgsrechnung – Zusammenzug

Konto	Erfolgsrechnung Funktionale Gliederung ER	Rechnung 2022		Budget 2022		Rechnung 2021	
		Aufwand	Ertrag	Aufwand	Ertrag	Aufwand	Ertrag
0	<b>Allgemeine Verwaltung</b> Netto Aufwand	1'417'813.08	319'206.85	1'424'389.00	214'740.00	1'365'940.10	257'978.47
			1'098'606.23		1'209'649.00		1'107'961.63
1	<b>Öffentliche Ordnung und Sicherheit, Verteidigung</b> Netto Aufwand	416'575.32	246'034.05	344'809.00	243'425.00	329'137.25	260'498.60
			170'541.27		101'384.00		68'638.65
2	<b>Bildung</b> Netto Aufwand	6'737'316.47	3'319'239.25	5'742'256.00	2'672'345.00	7'669'075.83	3'208'504.80
			3'418'077.22		3'069'911.00		4'460'571.03
3	<b>Kultur, Sport und Freizeit, Kirche</b> Netto Aufwand	178'531.85	50'863.00	180'380.00	52'950.00	176'659.02	52'345.80
			127'668.85		127'430.00		124'313.22
4	<b>Gesundheit</b> Netto Aufwand	17'615.10		21'740.00	3'100.00	21'150.55	50.00
			17'615.10		18'640.00		21'100.55
5	<b>Soziale Sicherheit</b> Netto Aufwand	2'938'830.15	212'941.95	2'899'606.00	8'800.00	2'801'080.35	191'444.25
			2'725'888.20		2'890'806.00		2'609'636.10
6	<b>Verkehr und Nachrichtenübermittlung</b> Netto Aufwand	888'111.83	102'357.65	908'250.00	111'500.00	789'678.97	111'478.65
			785'754.18		796'750.00		678'200.32
7	<b>Umweltschutz und Raumordnung</b> Netto Aufwand	1'211'675.55	1'037'783.45	1'255'939.00	1'058'150.00	1'123'760.44	959'347.69
			173'892.10		197'789.00		164'412.75
8	<b>Volkswirtschaft</b> Netto Ertrag	12'709.95	140'267.95	20'470.00	143'100.00	20'783.42	151'144.00
		127'558.00		122'630.00		130'360.58	
9	<b>Finanzen und Steuern</b> Netto Ertrag	984'785.22	7'297'144.59	1'083'015.00	8'789'378.00	1'078'682.38	10'183'156.05
		6'312'359.37		7'706'363.00		9'104'473.67	
	<b>Total</b>	14'803'964.52	12'725'838.74	13'880'854.00	13'297'488.00	15'375'948.31	15'375'948.31
	<b>Netto Aufwand</b>		2'078'125.78		583'366.00		
	<b>Gesamttotal</b>	14'803'964.52	14'803'964.52	13'880'854.00	13'880'854.00	15'375'948.31	15'375'948.31

### 3.1.1 KOMMENTAR

#### 0 Allgemeine Verwaltung

Rubrik	Jahresrechnung 2022		Budget 2022		Jahresrechnung 2021	
	Aufwand	Ertrag	Aufwand	Ertrag	Aufwand	Ertrag
Nettoergebnis	1'417'813.08	319'206.85	1'424'389.00	214'740.00	1'365'940.10	257'978.47
		1'098'606.23		1'209'649.00		1'107'961.63

**Minderaufwand Total:** CHF 111'042.77

0110	Legislative: Mehraufwand Abstimmungskosten	0220	Allgemeine Dienste: Tiefere Lohnkosten; höhere Kosten für Weiterbildungen des Personals
0120	Exekutive: Sitzungsgelder und übriger Betriebsaufwand höher als budgetiert		

#### 1 Öffentliche Ordnung und Sicherheit, Verteidigung

Rubrik	Jahresrechnung 2022		Budget 2022		Jahresrechnung 2021	
	Aufwand	Ertrag	Aufwand	Ertrag	Aufwand	Ertrag
Nettoergebnis	416'575.32	246'034.05	344'809.00	243'425.00	329'137.25	260'498.60
		170'541.27		101'384.00		68'638.65

**Mehraufwand Total:** CHF 69'157.27

1400	Allgemeines Rechtswesen: Minderaufwand Honorare Vermessungswerk; höherer Aufwand für interne Verrechnungen von Dienstleistungen [rechnungsneutral]	1620	Zivilschutz: Höherer Beitrag an Gemeindeverband Trachselwald Plus
------	--	------	---

#### 2 Bildung

Rubrik	Jahresrechnung 2022		Budget 2022		Jahresrechnung 2021	
	Aufwand	Ertrag	Aufwand	Ertrag	Aufwand	Ertrag
Nettoergebnis	6'737'316.47	3'319'239.25	5'742'256.00	2'672'345.00	7'669'075.83	3'208'504.80
		3'418'077.22		3'069'911.00		4'460'571.03

**Mehraufwand Total:** CHF 348'166.22

Schulen allgemein: Budgetüberschreitungen aufgrund neuer Bruttoverbuchungspraxis Kantonsbeiträge; der Nettoaufwand ist insgesamt CHF 40'806.25 höher ausgefallen	2170	Schulliegenschaften: Mehraufwand Betriebs- und Verbrauchsmaterial, Ver- und Entsorgung, Heizung, Unterhalt Primarschulhaus Rüegsauschachen; – Minderaufwand Unterhalt ehem. Schulhaus Rüegsau (Verschiebung von Arbeiten) – Ausserplanmässige Abschreibungen CHF 134'446.– von nicht aktivierbaren Kosten und Mieten für provisorische Container.
2120	Primarstufe: Mehraufwand Informatikunterhalt; Minderaufwand Containermieten	
2130	Sekundarstufe: Mehraufwand Informatikunterhalt; Minderaufwand Containermieten	



### 3 Kultur, Sport und Freizeit, Kirche

Rubrik	Jahresrechnung 2022		Budget 2022		Jahresrechnung 2021	
	Aufwand	Ertrag	Aufwand	Ertrag	Aufwand	Ertrag
Nettoergebnis	178'531.85	50'863.00	180'380.00	52'950.00	176'659.02	52'345.80
		127'668.85		127'430.00		124'313.22

**Mehraufwand Total:** CHF 238.85

3210 Bibliothek: Nettoaufwand CHF 2'369.25 höher

### 4 Gesundheit

Rubrik	Jahresrechnung 2022		Budget 2022		Jahresrechnung 2021	
	Aufwand	Ertrag	Aufwand	Ertrag	Aufwand	Ertrag
Nettoergebnis	17'615.10	0.00	21'740.00	3'100.00	21'150.55	50.00
		17'615.10		18'640.00		21'100.55

**Minderaufwand Total:** CHF 1'024.90

4330 Schulgesundheitsdienst: Nettoaufwand CHF 724.90 tiefer

### 5 Soziale Sicherheit

Rubrik	Jahresrechnung 2022		Budget 2022		Jahresrechnung 2021	
	Aufwand	Ertrag	Aufwand	Ertrag	Aufwand	Ertrag
Nettoergebnis	2'938'830.15	212'941.95	2'899'606.00	8'800.00	2'801'080.35	191'444.25
		2'725'888.20		2'890'806.00		2'609'636.10

**Minderaufwand Total:** CHF 164'917.80

5320 Lastenausgleich Ergänzungsleistungen:  
Minderaufwand CHF 31'884.00

5799 Lastenausgleich Sozialhilfe:  
CHF 123'036.05 tiefer

5451 Mehraufwand Betreuungsgutscheine Kibon  
CHF 20'356.60

### 6 Verkehr und Nachrichtenübermittlung

Rubrik	Jahresrechnung 2022		Budget 2022		Jahresrechnung 2021	
	Aufwand	Ertrag	Aufwand	Ertrag	Aufwand	Ertrag
Nettoergebnis	888'111.83	102'357.65	908'250.00	111'500.00	789'678.97	111'478.65
		785'754.18		796'750.00		678'200.32

**Minderaufwand Total:** CHF 10'995.82

6150 Gemeindestrassen: Mehraufwendungen  
Verbrauchsmaterial Kies etc.,  
Strassenbeleuchtung, Unterhalt Maschinen,  
Fahrzeuge; Minderaufwand Winterdienst;  
Unterhalt Strassen

6291 Minderaufwand Lastenausgleich öffentlicher  
Verkehr CHF 33'453.–

## 7 Umweltschutz und Raumordnung

Rubrik	Jahresrechnung 2022		Budget 2022		Jahresrechnung 2021	
	Aufwand	Ertrag	Aufwand	Ertrag	Aufwand	Ertrag
Nettoergebnis	1'211'675.55	1'037'783.45	1'255'939.00	1'058'150.00	1'123'760.44	959'347.69
		173'892.10		197'789.00		164'412.75

**Minderaufwand Total:** CHF 23'896.90

7201	Abwasserentsorgung: Aufwandüberschuss CHF 48'957.30	7450	Naturgefahren: Einsatzkostenversicherung GVB für 2022 entfallen
7301	Abfall: Ertragsüberschuss CHF 9'889.56	7710	Friedhof: Nettoaufwand CHF 18'996.50 tiefer
		7900	Raumordnung: Höhere Honorare Ortsplanung

## 8 Volkswirtschaft

Rubrik	Jahresrechnung 2022		Budget 2022		Jahresrechnung 2021	
	Aufwand	Ertrag	Aufwand	Ertrag	Aufwand	Ertrag
Nettoergebnis	12'709.95	140'267.95	20'470.00	143'100.00	20'783.42	151'144.00
	127'558.00		122'630.00		130'360.58	

**Mehrertrag Total:** CHF 4'928.–

8406	Regionalkonferenz Tourismus: tiefere Beiträge	8710	Elektrizität: Höherer Ertrag Konzessionsabgabe Elektrizität (BKW)
------	---	------	---

## 9 Finanzen und Steuern

Rubrik	Jahresrechnung 2022		Budget 2022		Jahresrechnung 2021	
	Aufwand	Ertrag	Aufwand	Ertrag	Aufwand	Ertrag
Nettoergebnis	984'785.22	7'297'144.59	1'083'015.00	8'789'378.00	1'078'682.38	10'183'156.05
	6'312'359.37		7'706'363.00		9'104'473.67	

**Minderertrag Total:** CHF 1'394'003.63

9100	Allgemeine Gemeindesteuern: Mindereinnahmen Einkommenssteuern Natürliche Personen von CHF 181'469.10; Rückzahlungen Gewinnsteuern Fr. 1'848'185.90 (Budget Ertrag von CHF 855'000.–; ergibt Budgetabweichung von CHF 2'703'185.90), Minderertrag Holdingsteuern CHF 17'900.–		Für diese Zahlung werden die Ergebnisse der letzten 3 Jahre als Berechnungsgrundlage beigezogen. Aufgrund der guten Ergebnisse der Vorjahre hat sich dieser Beitrag stark reduziert. Das Resultat 2022 wird sich verzögert auf diese Zahlungen auswirken und der Betrag wird sich wieder erhöhen.
9101	Sondersteuern: Minderertrag bei den Grundgewinnsteuern, jedoch Mehrertrag Sonderveranlagungen	9500	Ertragsanteile übrige: Mehrertrag an Ertragsanteilen Direkter Bundessteuer
9300	Finanz- und Lastenausgleich: Disparitätenabbau Gemeinden Einnahmen CHF 97'493.– (Budget CHF 310'100.–).	9610	Zinsen: Mehraufwand für die Verzinsungen von kurzfristigen Finanzverbindlichkeiten. Aufwand für Negativzinsen CHF 118.94. Minderausgaben für langfristige Finanzverbindlichkeiten.

#### 4 ANTRAG DER EXEKUTIVE

##### Genehmigung

Der Gemeinderat beantragt der Gemeindeversammlung die Jahresrechnung wie folgt zu genehmigen:

<b>Erfolgsrechnung</b>			
	Aufwand <b>Gesamthaushalt</b>	CHF	14'604'804.27
	Ertrag <b>Gesamthaushalt</b>	CHF	12'499'325.89
	Aufwandüberschuss	CHF	-2'105'478.38
davon	Aufwand <b>Allgemeiner Haushalt</b>	CHF	13'472'081.72
	Ertrag <b>Allgemeiner Haushalt</b>	CHF	11'393'955.94
	Aufwandüberschuss	CHF	-2'078'125.78
	Aufwand <b>Abwasserentsorgung</b>	CHF	607'662.70
	Ertrag <b>Abwasserentsorgung</b>	CHF	558'705.40
	Aufwandüberschuss	CHF	-48'957.30
	Aufwand <b>Abfall</b>	CHF	368'260.99
	Ertrag <b>Abfall</b>	CHF	378'150.55
	Ertragsüberschuss	CHF	9'889.56
	Aufwand <b>Feuerwehr</b>	CHF	156'798.86
	Ertrag <b>Feuerwehr</b>	CHF	168'514.00
	Ertragsüberschuss	CHF	11'715.14
<b>Investitionsrechnung</b>			
	Ausgaben	CHF	8'019'911.05
	Einnahmen	CHF	532'765.30
	Nettoinvestitionen	CHF	7'487'145.75
	Nachkredite sind keine zu beschliessen	CHF	0.00

## TRAKTANDUM 2 – VERSCHIEDENES





# CHRISTEN

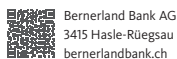
## Bedachungen/Fassadenbau AG

Ihr Partner für die Gebäudehülle

Inhaber, Therese und Beat Iseli  
 alte Rüegsaustrasse 4, 3415 Hasle-Rüegsau  
 034 461 12 23 / [www.christenag.ch](http://www.christenag.ch) / [info@christenag.ch](mailto:info@christenag.ch)



Team Hasle-Rüegsau  
 PER SIE? PER DU?  
 PER SÖNLICH!



Bernerland Bank AG  
 3415 Hasle-Rüegsau  
[bernerlandbank.ch](http://bernerlandbank.ch)

Bernerland | Bank



## NATUR DROGERIE EMENTAL

Rüegsaustrasse 49, 3415 Rüegsausachen  
[www.naturdrogerie-emental.ch](http://www.naturdrogerie-emental.ch) • Tel. 034 461 12 62



Innenausbau  
 Fenster / Türen  
 Küchenbau  
 Reparaturen  
 Holzbauarbeiten

Alte Rüegsaustrasse 6  
 3415 Hasle-Rüegsau  
 Telefon 034 461 21 72  
 Telefax 034 461 62 12  
[www.schreinerei-schaer.ch](http://www.schreinerei-schaer.ch)

# GEMEINDERAT

## EIN PAAR WORTE ZUR RECHNUNG 2022

Werte Bürgerinnen und Bürger

Die Rechnung 2022 zu kommentieren ist sicher um einiges unangenehmer als dies in den Jahren 2020 und 2021 der Fall war. In diesen Jahren wurden wir mit ausserordentlichen Steuererträgen überrascht, mit denen niemand gerechnet hat, und mich schon fast euphorisch werden liessen.

Im Jahr 2022 erwischte uns nun die kalte Dusche. Wie ich bereits in der Präsentation des Budgets im Dezember 2022 etwas angetönt habe, eröffnete uns die Steuerverwaltung anfangs 2022 den Bescheid über Steuerrückzahlungen in der Höhe von ca. 1,8 Mio. Franken.

Selbstverständlich vorerst nur provisorisch, was mich noch hoffen liess, Bern habe sich geirrt oder die definitiven Veranlagungen im Laufe des Jahres würden eine

deutliche Besserstellung ans Licht bringen. Leider blieb beides aus, sehr zum Leidwesen unserer Rechnung.

Klar, die guten Abschlüsse 2020 und 2021, in denen wir die Spezialfinanzierung Schulanlagen äufnen konnten, dienen uns für die Zukunft sehr, aber der massive Rückgang unseres Eigenkapitals und die vollständige Auflösung der finanzpolitischen Reserve ist alles andere als charmant.

Trotz allem bin ich zuversichtlich, dass wir mit Disziplin, der auf das Jahr 2023 genehmigten Steuererhöhung und einer gewissenhaften und klaren Ausgabenplanung diesen Dämpfer auffangen und die Finanzen stabilisieren können.

Christof Steiner, Ressortvorsteher Finanzen

## ABSTIMMUNG VERKEHRSSANIERUNG BURGDORF-OBERBURG-HASLE

Am 12. März 2023 stimmte die Berner Stimmbevölkerung u.a. über die Verkehrssanierung Burgdorf-Oberburg-Hasle «Emmentalwärts» ab.

Von den Stimmberechtigten wurde die Verkehrssanierung Emmental mit Kosten von 314 Millionen Franken mit 56,9 Prozent Ja-Stimmen deutlich angenommen.

Die Gemeinde Rüegsau wies mit 58,2 Prozent eine der höchsten Stimmbeteiligung aus und erreicht mit 87,1 Prozent die kantonsweit höchste Zustimmung.

Der Gemeinderat dankt allen Stimmbürgerinnen und Stimmbürger, welche an der Abstimmung teilgenommen haben und für die grosse Solidarität gegenüber den betroffenen Gemeinden und deren Anwohnenden. Auch unsere ortsansässigen Unternehmen sind stark von dieser Verkehrssanierung abhängig.

Andreas Hängärtner, Gemeindepräsident





# ALLGEMEINE VERWALTUNG

## FUNDBÜRO

### **Haben Sie einen Gegenstand verloren oder gefunden?**

Falls Sie einen Gegenstand verlieren, rufen Sie uns an oder kommen Sie bei uns am Schalter vorbei. Wir notieren uns Ihren verlorenen Gegenstand sowie Ihre Kontaktdaten. Wenn der Gegenstand bei uns abgegeben wird, werden wir Sie umgehend kontaktieren.

Fundgegenstände können direkt bei uns am Schalter abgegeben werden. Die abgegebenen Gegenstände werden rund ein Jahr auf der Gemeindeverwaltung aufbewahrt. Jährlich im Januar erfolgt eine Ausschreibung im Anzeiger.

Fundgegenstände, die vom Verlierer nicht zurückverlangt werden, kann der Finder nach Ablauf eines Jahres seit der Abgabe gegen Vorweisung eines persönlichen Ausweises bei uns abholen. Holt der Finder den Gegenstand nicht ab, wird angenommen, dass er auf die Fundsache verzichtet. Nicht abgeholte Gegenstände werden entweder entsorgt oder in eine Brockenstube weitergegeben.

Bei Fragen wenden Sie sich bitte an die Gemeindeschreiberei, Tel. 034 460 70 70.

Christina Schüpbach, Gemeindeschreiberei

## BAU

### FERTIGSTELLUNGSARBEITEN AM HÄNGELISTEG

Am 13. September 2022 konnte der Hängelisteg nach einer längeren Sanierungsphase wieder für den Fussgängerverkehr freigegeben werden. Bereits damals war klar, dass einige Arbeiten, welche witterungsbedingt im Herbst 2022 nicht mehr ausgeführt werden konnten, ins laufende Jahr verschoben werden müssen.

Insbesondere handelt es sich um die Deckputzbeschichtung am Pylonen, Ortsseite Hasle bei Burgdorf, der gemäss Vorgaben der Denkmalpflege nochmals nachbearbeitet werden muss.

Die Arbeiten erfordern wiederum einen Gerüstaufbau am Pylonen. Eine generelle Sperrung des Stegs ist je-

doch nicht notwendig. Vorbehalten bleiben kurzfristige Sperrungen oder Einschränkungen aus Sicherheitsgründen, die aktuell selbstverständlich nicht ausgeschlossen werden können.

Die Ausführung beginnt am 15. Mai 2023 und dauert bis voraussichtlich am 21. Juli 2023. Die Arbeiten sind jedoch stark witterungsabhängig. Aus diesem Grund kann es kurzfristig noch zu Terminänderungen kommen.

Bei Fragen gibt die Bauverwaltung gerne Auskunft.

Andreas Hängärtner, Gemeindepräsident

## GESCHWINDIGKEITSMESSUNGEN KANTONSPOLIZEI

Jährlich werden in unserer Gemeinde diverse Geschwindigkeitsmessungen durch die Kantonspolizei Bern durchgeführt. Dies betrifft folgende Ortsteile:

- Rüegeastrasse, Rüegeauschachen
- Lützelflühstrasse, Rüegeauschachen
- Hauptstrasse, Rüegeaus
- Dorfstrasse, Rüegebach
- Bachhaus, Rüegebach
- Rinderbach, Rüegebach

### Die Verfahren

Im Ordnungsbussenverfahren (OB) werden normale Bussen durch die Kantonspolizei ausgestellt. Beim ordentlichen Verfahren (OV) wird eine Anzeige gemacht und die Busse wird durch das Gericht erstellt. Die Busse kann zwischen CHF 250.– und CHF 700.– betragen. Beim ordentlichen- und Administrativverfahren (OV+) hat die Geschwindigkeitsübertretung eine Anzeige zur Folge, wobei durch das Gericht eine Busse ausgestellt wird. Die Busse wird nach dem Einkommen berechnet. Zudem wird das Strassenverkehrsamt schriftlich infor-

miert. Dies kann allenfalls einen Ausweisentzug zur Folge haben.

### Die Auswertungen

Insgesamt wurden 3'142 Fahrzeuge gemessen. Davon sind 326 im Ordnungsbussenverfahren (OB) und 9 im ordentlichen Verfahren (OV) behandelt wurden. Im ordentlichen- und Administrativverfahren (OV+) wurden keine behandelt.

Am häufigsten wurden Messungen bei Tempo 50 durchgeführt. Von 2'518 Fahrzeugen erhielten 283 eine Busse und 6 eine Anzeige.

Bei Tempo 80 gab es 46 Fahrzeuge von insgesamt 624, welche sich nicht an die Geschwindigkeit gehalten haben. Davon erhielten 43 eine Busse und 3 eine Anzeige.

Über 89 % von allen gemessenen Fahrzeugen haben sich an die angegebene Geschwindigkeit gehalten.

Mayco Minder, Bauverwaltung

## DER FRÜHLING LOCKT

### Garten und Zuhause sicher aufräumen

Für viele gehört der Frühlingsputz und der Frühlingschnitt im Garten jedes Jahr dazu. So putzen und gärtnern Sie sicher.

### Die wichtigsten Tipps:

- Standsichere Leiter verwenden
- Je nach Tätigkeit: Schutzausrüstung tragen
- Keine Hektik beim Putzen und Gärtnern
- Kein Kontakt zwischen Wasser und Stromanschlüssen
- Gartenchemikalien und Putzmittel sicher aufbewahren

Früher oder später gehört beim Putzen und Gärtnern eine Leiter dazu. Wichtig ist es drinnen eine standsichere Trittleiter mit Sicherheitsbügel zu verwenden. Draussen muss die Anstelloiter auf einer ebenen Fläche sicher stehen. Falls die Leiter an einem Baum steht sollte man das obere Ende an einem Ast fixieren.

Rutschsichere und geschlossene Schuhe sind drinnen und draussen bei der Schutzausrüstung Pflicht. Zusätzlich sind, je nach Arbeit, Schutzhandschuhe, Schutz-

brille, Hör- oder Atemschutz sinnvoll. Bei grösseren Putz- und Gartenprojekten am besten die Arbeiten auf mehrere Tage aufteilen – und regelmässig Pausen machen. Hektik ist Gift für die Sicherheit.

Bei ätzenden Putzmitteln und Gartenchemikalien ist Vorsicht geboten. Hier kommen Schutzhandschuhe, -brille und -maske zum Einsatz. Nach getaner Arbeit die Mittel sicher verschlossen und für Kinder unerreichbar aufbewahren.

Wasser und Stromanschlüsse sollten sich beim Putzen nie begegnen. Vor Stromschlägen bei elektrischen Gartengeräten schützt ein FI-Schutzschalter.

**Mehr Tipps gibts auf:**  
**[bfu.ch/putzen](http://bfu.ch/putzen) und [bfu.ch/gaertnern](http://bfu.ch/gaertnern)**

BFU, Beratungsstelle für  
Unfallverhütung



## EINGEGANGENE BAUGESUCHE SEIT DEN LETZTEN RÜEGSAU NACHRICHTEN

Bauherrschaft	Bauvorhaben	Strasse / Ort	Parz. Nr.	Zone
Anja Natascha Winkler Schlossmattstrasse 18 3415 Rüegsauschachen	Umnutzung Einliegerwohnung in eine Produktionsfirma für selbstgemachte Lebensmittel	Schlossmattstrasse 18 3415 Rüegsauschachen	1016	W2
Peter Schwarzentrub Neuegg 7 3454 Sumiswald	Montage Solaranlage und Erneuerung Dacheindeckung	Neuegg 7 3454 Sumiswald	454	LWZ
Hans Peter und Barbara Rentsch Gempenfuss 6 3415 Rüegsauschachen	Einbau Schwedenofen	Gempenfuss 6 3415 Rüegsauschachen	1237	W2
Matthias Schär Mättenhof 4 3417 Rüegsau	Neubau Klimastall	Mättenhof 3c 3417 Rüegsau	78	LWZ
Andreas Bärtschi Bachmatte 1 3415 Rüegsauschachen	Ersatz Ölheizung durch Luft-Wasser-Wärmepumpe	Bachmatte 1 3415 Rüegsauschachen	1335	Ue0 Bachmatte
Thomas und Priska Fankhauser Emmensteg 2 3415 Rüegsauschachen	Anbau Unterstand	Emmensteg 2a 3415 Rüegsauschachen	743	W2
Beat Widmer Rüegsaustrasse 7 3415 Rüegsauschachen	Ersatz Thujahecke durch Sichtschutzwand	Rüegsaustrasse 7 3415 Rüegsauschachen	725	K3
Franz und Sawako Sulzberger-Miki Bachmatte 3 3415 Rüegsauschachen	Abbruch Pergola und Aufstellen Pavillon	Bachmatte 3 3415 Rüegsauschachen	1328	Ue0 Bachmatte
Janos und Rahel Diggelmann-Egger Alpenstrasse 35 3415 Rüegsauschachen	Abbruch Schopf und Erweiterung Wohnhaus	Alpenstrasse 35 3415 Rüegsauschachen	75	K2
Roland Geissbühler Hauptstrasse 10 3417 Rüegsau	Neubau Wagenschopf mit Jauchegrube, Verschieben bestehendes Bienenhaus und Einbau Zweitwohnung im Dachgeschoss	Wildenbach 1 3417 Rüegsau	138	LWZ
Philipp und Carole Collatz Gempenstrasse 10 3415 Rüegsauschachen	Ersatz Ölheizung durch Luft-Wasser-Wärmepumpe	Gempenstrasse 10 3415 Rüegsauschachen	1042	W2

Bauherrschaft	Bauvorhaben	Strasse / Ort	Parz. Nr.	Zone
Reto Gantenbein Binzbergstrasse 8 3417 Rüegsau	Erstellen Carport	Binzbergstrasse 8 3417 Rüegsau	1519	LWZ
Matthias und Michaela Schneeberger Schützenhausweg 3 3415 Rüebsauschachen	Erweiterung Wohnhaus	Schützenhausweg 3 3415 Rüebsauschachen	954	W2



## FINANZEN

### HUNDETAXE 2023

Im August ist die Hundetaxe für dieses Jahr fällig. Die Hundetaxe beträgt CHF 40.– pro Hund und muss von allen Halterinnen und Halter, die in der Gemeinde Rüegsau wohnen, bezahlt werden. Taxpflichtig sind Hunde, die am 1. August älter als 6 Monate sind.

Wir bitten alle HundehalterInnen der Gemeinde Rüegsau, Änderungen sowie Besitzerwechsel oder Todesfälle eines Hundes der Finanzverwaltung Rüegsau zu melden (Telefon 034 460 70 80).

Marvin Hulliger, Finanzverwaltung



## Steiner M.+F. Holzbau

Eugstern 8  
3418 Rüegsbach  
034/461 17 27  
079/415 79 33

[www.steiner-holzprofi.ch](http://www.steiner-holzprofi.ch)

**Umbauten  
Neubauten  
Innenausbau  
Allg. Schreinerarbeiten  
Zimmereiarbeiten**



### Hauptagentur Beat Widmer

3415 Hasle-Rüegsau  
Telefon 034 460 30 30  
[AXA.ch/hasle-rueegsau](http://AXA.ch/hasle-rueegsau)

# CARXPERT

**GARAGE Stalder AG**  
Hauptstrasse 43  
3417 Rüegsau  
Tel. 034 461 45 23 / Fax 034 461 45 24

Ihr **EX**perten-Team für alle Marken -  
auch US-Cars und Oldtimer

# G. Beck AG

*Maler- und Gipsergeschäft  
3415 Hasle-Rüegsau*



## SOZIALES, KULTUR UND SPORT

### FÊTE DE LA MUSIQUE 2023

Dieses Jahr soll der 21. Juni wieder von einem unvergesslichen, musikalischen und hoffentlich lauen Sommerabend gekrönt werden. Die Gemeinden Hasle und Rüegsau machen erneut bei dieser Manifestation mit. Der Anlass wird durch die Gemeinde Hasle organisiert.

Bei trockener und guter Witterung werden zum Sommeranfang am Mittwoch, 21. Juni 2023 von 19.00 – ca. 22.00 Uhr Musikvereine, Bands, Formationen und Laienmusiker beim Schulhausareal auf der Preisegg in Hasle ein äusserst tolles und vielfältiges Programm der Öffentlichkeit präsentieren.

Wir hoffen auf warmes und trockenes Wetter und freuen uns auf zahlreiche Gäste, damit der 21. Juni 2023 zu einem fröhlichen und stimmungsvollen Event wird.



**Das Konzert ist gratis. Kommen Sie vorbei!**

Marianne Seiler,  
Sekretariat für Soziales, Kultur und Sport

## ZEICHEN DER ERINNERUNG – PLAKATAUSSTELLUNG

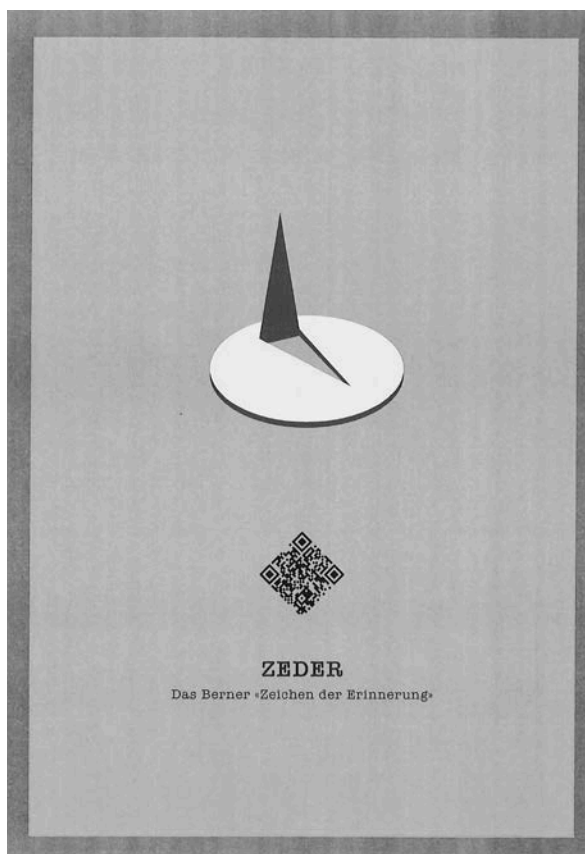
In keinem anderen Kanton sind so viele Menschen fremdplatziert oder administrativ versorgt worden wie im Kanton Bern – auch in unserer Region. Der Kanton Bern hat ein Projekt lanciert, um das Geschehene aufzuarbeiten und damit ein Zeichen der Erinnerung zu setzen.

Für die Opfer von fürsorglichen Zwangsmassnahmen und Fremdplatzierungen wollen daher auch wir ein Zeichen der Erinnerung setzen.

Ab dem 25. Mai 2023 wird im Eingangsbereich der Gemeindeschreiberei für zwei Wochen eine Plakatausstellung zu diesem Thema eröffnet. Die Ausstellung besteht aus Plakaten von Claude Kuhn in Zusammenarbeit mit dem Grafiker Hubert Neidhart zu unterschiedlichen Themen.

Sie sind alle herzlich eingeladen, diese Plakatausstellung zu den ordentlichen Öffnungszeiten der Gemeindeverwaltung Rüegsau vom 25. Mai 2023 bis 7. Juni 2023 zu besuchen – kommen Sie vorbei!

Marianne Seiler,  
Sekretariat für Soziales, Kultur und Sport



## BIBLIOTHEK RÜEGSAU

### Unsere nächsten Veranstaltungen

#### Värkli für die Chline

15. Mai 2023 um 9.30 Uhr

#### Gwunderwunder Geschichtekoffer

Neue Termine sind geplant.

#### Lesezirkel

26. April 2023, 28. Juni 2023, 30. August 2023,  
25. Oktober 2023, jeweils um 20.00 Uhr

#### Lesung mit Hans Jürg Zingg

25. Mai 2023

20.00 Uhr in unserer Bibliothek

Aktuelle Informationen finden Sie jeweils auf unserer Homepage [www.wirlesen.ch](http://www.wirlesen.ch).

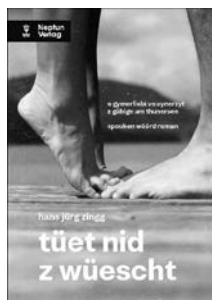
#### Hans Jürg Zingg

(\*1944) Autor, Kabarettist, Mundartlyriker und Slam-poet aus Rüegsauchachen. Soeben ist im Neptun-Verlag Bern sein «spouken-wöörd-roman» «tüet nid zwüescht» erschienen.

Aus dem Inhalt: «E Liebesgchicht us de früeche Sächzger ... beidi sy interessiert a Kunscht, hei aber dertdüre ds Höi absolut nid uf dr glyche Büni; beidi hei Fröid ar Musig, singe gäärn; aber äär lost mee Jazz, sii mee Klassisch...Das Uuf u Ab zwüsche Glück u Seele-schmätter macht di Gschicht vo re Gymerliebi zu öppis ganz Bsunderem...»

«Vergleichbares habe ich in der Mundartliteratur bisher noch nicht gelesen» (Christian Schmid)

Am **25. Mai 2023** um 20.00 Uhr wird der Autor sein Buch bei uns in der Bibliothek vorstellen.



### Unser Online-Katalog erscheint im neuen Kleid



Von zuhause aus und überall von unterwegs durch unser Medienangebot stöbern, das kann unsere Kundschaft bereits seit langem. Seit Anfang April gibt es eine neue Version unseres digitalen Medienkatalogs. Die Bedienung ist selbsterklärend und intuitiv.

Diese Funktionen bietet unser Online-Katalog:

- Einfache oder erweiterte Suche. Bei der einfachen Suche werden bereits bei der Eingabe Suchvorschläge gemacht.
- Alle unsere Neuerscheinungen sofort im Blick
- Benutzerkonto: Übersicht der ausgeliehenen Medien, Verlängerungen durchführen, Ausleihgeschichte anschauen
- Erstellen persönlicher Merklisten
- Anschaffungsvorschläge
- Und vieles mehr

Haben Sie Fragen oder Anregungen, dann kontaktieren Sie uns.

Das Team der Bibliothek freut sich auf Ihren Besuch.

Nicole Dömer, Gemeindebibliothek Rüegsau

# SICHERHEIT

## TRINKWASSERQUALITÄT IN DER GEMEINDE RÜEGSAU



Im **März 2023** wurde wiederum das Trinkwasser der Gemeinde Rüegsau untersucht. Dieses entspricht nach wie vor allen gesetzlichen Anforderungen. Die neuste Untersuchung hat folgende Resultate ergeben:

Gesamthärte in französischem Härtegrad [°fH]: **25.1**  
Nitratgehalt in mg/l: **11.0**

Beat Witschi, Brunnenmeister

# SCHULEN RÜEGSAU

## SPENDENAKTION «SPIELPLATZ» DURCH DIE SCHULE

Der Spielplatz auf dem Schulareal Rüegsausachen ist in die Jahre gekommen. Damit die ca. 400 Schülerinnen und Schüler, welche täglich auf dem Schulareal im Rüegsausachen ihre Pausen verbringen und auch die Kinder, welche in der Freizeit das Schulareal nutzen, einen zeitgemässen, sicheren, attraktiven und eventuell grösseren Spielplatz erhalten, läuft derzeit eine Spendensammelaktion durch die Schule.

Falls Sie ebenfalls zur Erneuerung des Spielplatzes beitragen möchten, freuen wir uns über Ihre Spende zu Gunsten des untenstehenden Kontos:

CH96 0900 0000 3400 0340 0  
Gemeinde Rüegsau, Rüegsaustrasse 40  
3415 Rüegsausachen  
Vermerk: «Spende Spielplatz»

Gönner und Gönnerinnen ab CHF 250.– werden auf einer Spendentafel auf dem Spielplatz aufgeführt und in den Rüegsau Nachrichten verdankt. Bezüglich der Details zur öffentlich sichtbaren Verdankung werden die betroffenen Personen zu einem späteren Zeitpunkt kontaktiert.

Herzlichen Dank!

Ulrich Hofer, Gesamtschulleiter

## ANGEBOT DER SCHULE – KURS «KREATIVES BACKEN»

In diesem Schuljahr fand an den Schulen Rüegsau zum ersten Mal das Angebot der Schule «Kreatives Backen» für 7. – 9. Klässler\*innen statt. Erfreulicherweise haben sich genügend Schüler\*innen angemeldet, so dass der Kurs in zwei Gruppen durchgeführt werden konnte. Im ersten Semester verbrachte die Gruppe sechs Mittwochabende zusammen, an welchen gewogen, gerührt und gebacken wurde. Die Jugendlichen haben einen kleinen Einblick in die Welt der Konditorei erhalten und wir konnten uns an Gebäcke wagen, für welche im WAH-Unterricht oft keine Zeit bleibt.

Wir sind mit der Zubereitung von Cakepops und Cupcakes gestartet. Bei den Cupcakes konnten die Schüler\*innen gleich die Buttercreme kennen lernen, welche beim dritten Teil des Kurses, bei den Motivtorten, eine grössere Rolle spielt. Vor den Weihnachtsferien wurde die Schulküche in eine Weihnachtsbäckerei verwandelt und wir haben fast 20 unterschiedliche Gützsorten zubereitet und dekoriert. Zum Abschluss des Kurses durften die Jugendlichen ihre eigenen kreativen Ideen mit der Dekoration einer Motivtorte umsetzen.

Zu dazu mussten wir die Buttercreme für die Füllung und die Ummantelung herstellen. Die Schüler\*innen haben ihre Torte gefüllt und mit Buttercreme eingestrichen. Anschliessend durften sie mit Fondant ihrer Kreativität freien Lauf lassen. Es wurden u. a. Blumen, Pinguine, Weltkarten und Sportlogos hergestellt. Anschliessend haben wir die Torte mit Fondant eingedeckt und sie mit der hergestellten Dekoration verziert. So hatten die Jugendlichen am Ende eine eigene Motivtorte, welche sie nach Hause nehmen durften. Diese Einheit war sicherlich das Highlight des Kurses und die Schüler\*innen haben sehr kreative und schöne Torten hergestellt.

Während dem Rezepten lesen, Lebensmittel abwägen und Gebäcke zubereiten, blieb auch immer noch Zeit für einen kleinen Schwatz. Als Lehrerin finde ich solche Momente sehr wertvoll. Die vier Lektionen waren jeweils im Nu vorbei und die Jugendlichen konnten mit ihren Gebäcken ihre Familien überraschen.

Stefanie Blaser, Lehrperson «Kreatives Backen»



## FREIWILLIGE MITARBEIT AN DEN SCHULEN RÜEGSAU

Eine freiwillige Mitarbeit zum Wohle der Kinder des Schulkreises der Schulen Rüegsau ist eine sinnstiftende, wertvolle und nachhaltige Arbeit. Für eine funktionierende Schule hat die Freiwilligenarbeit an Wichtigkeit zugenommen.

In den letzten Jahren sind die Anforderungen an die Schülerinnen und Schüler, an die Lehrpersonen, sowie an die Schule als Organisation zunehmend gestiegen (grössere Klassen, zunehmende Heterogenität und Individualisierung in den Klassen, Erhöhung der Wochenlektionen für die Kinder, u. a.). Dies bei mehrheitlich gleichbleibenden Ressourcen von Seite des Kantons.

Zusätzlich beschäftigt der akute Lehrpersonenmangel die Schule (Zunahme Fluktuation, Unsicherheit/Mehrbelastung in Stellenbesetzung, u. a.). Zur Entlastung der Lehrerschaft und zur Unterstützung der Schülerinnen und Schüler suchen die Schulen Rüegsau deshalb freiwillige Mitarbeiterinnen und Mitarbeiter, welche die Schule in nichtpädagogischen Aufgaben unterstützen möchten.

### Aufgaben- und Lernhilfe

Die Schule führt eine Liste mit Personen, welche privat für Schülerinnen und Schüler Aufgaben- und Lernhilfe anbieten. Die Personen informieren die Schule, für welche Altersstufen und in welchen Fächern sie sich dafür kompetent einschätzen. Bei Anfragen gibt die Schule diese Liste interessierten Eltern weiter, welche die Organisation und Finanzierung der Aufgabe- und Lernhilfe mit der anbietenden Person direkt vereinbaren.

Besonders geeignet sind «Gymeler», Studierende, Senioren, weitere Personen, welche in den unterrichtsfreien Zeitfenster die Möglichkeit haben, einem Kind oder einer kleinen Lerngruppe, bei den Hausaufgaben zu helfen. Im Regelfall haben Sie keine Vor- und Nachbereitung dieser Lerneinheiten zu tätigen. Die Kinder bringen das Lernmaterial mit.

Sind Sie interessiert bei dieser Arbeit mitzuwirken? Dann melden Sie sich gerne bei der Schulverwaltung.

### Begleitung bei Ausflügen, Exkursionen, Schulreisen, Waldtagen, Lager von Klassen

Unterricht an ausserschulischen Lernorten, sowie Schulreisen und Lager gehören in den obligatorischen Unterricht, wie Französisch, Mathematik und Sport.

Die Schule sucht regelmässig Begleitpersonen für solche Anlässe, welche die Klassenlehrperson, sowie die Klasse in der Unternehmung unterstützt. Das können sein:

- Waldtag/Waldmorgen mit dem Kindergarten
- Kindergartenreisli
- Maibummel einer Klasse
- Begleitperson ins Schwimmbad, Eisbahn, etc.
- Schulreisen
- Exkursionen (Bundeshaus, Betriebe, Museen, etc.)
- Begleitung an Berufswahlveranstaltungen (BAM, BIZ, SwissSkills, etc.)
- Landschulwochen 5.–6. Klasse
- Skilager 8. Klasse
- Landschulwochen 9. Klasse

Einen solchen freiwilligen, ehrenamtlichen Einsatz einer nichtpädagogischen Person entlastet die Schule insofern, dass weniger Lehrpersonen als Begleitpersonen eingeteilt werden müssen und so während dieser Zeit der Schule für den Regelunterricht zur Verfügung stehen.

Die Verantwortung für den externen Anlass ist jedoch stets vollumfänglich bei der Lehrperson. Einfacher für die Klasse/Ihr Kind ist es, wenn Sie nicht die Eltern eines Kindes dieser Klasse sind.

Sind Sie interessiert als Begleitperson von Klassen an der Schule mitzuwirken? Dann melden Sie sich gerne bei der Schulverwaltung.

### Betreuungsplatz im Betrieb während Unterrichtszeiten

In gewissen Situationen ist es zielführend, einem Jugendlichen eine ausserschulische Aufgabe zuzuweisen. Dies betrifft in erster Linie Situationen, bei denen die schulischen Möglichkeiten im Kontext des Unterrichtes nicht greifen und nach (temporären) Alternativen gesucht werden muss. Dies auch, um die Situation neu beurteilen zu können, und dem Jugendlichen einem Unterbruch in den schulischen Alltag zu ermöglichen. Solche «Time-Outs» oder befristete Unterrichtsauschlüsse können eine Woche oder bis zwölf Unterrichtswochen dauern. Die Aufnahme von Jugendlichen im Betrieb ist kostenlos und wird nicht entschädigt.

Ist Ihr Betrieb interessiert daran, mit der Schule in dieser Form zusammen zu arbeiten, und sporadisch tem-



poräre Betreuungsplätze anzubieten? Dann melden Sie sich gerne bei der Schulverwaltung.

### Senioren (Win3) oder ehrenamtliche Klassenhilfen im Unterricht

Es kann helfen, wenn im Unterricht neben der unterrichtenden Lehrperson zusätzlich eine nichtpädagogische Person – ähnlich einer Klassenhilfe – anwesend ist. Diese kann Kinder begleiten, welche Raumwechsel zu tätigen haben, sie kann grundlegende Hilfe anbieten, Material austeilen und einsammeln, die Klasse beaufsichtigen, wenn die Lehrperson Organisatorisches oder Technisches zu klären hat (z. B. Telefonat), u. a.. Zudem hilft es, wenn per Vieraugenprinzip weitere Bedürfnisse der Kinder wahrgenommen werden können, Beobachtungen besprochen werden können und die Kinder eine weitere Bezugsperson haben.

ProSenectute Bern bietet für Seniorinnen und Senioren das wertvolle Projekt «Win3» an (Siehe [be.prosenectute.ch](http://be.prosenectute.ch) unter «Engagement»). Unsere Schule bietet Seniorinnen und Senioren die Möglichkeit, per Win3 als Klassenhilfe mitzuarbeiten und macht mit dieser Zusammenarbeit sehr gute Erfahrungen.

Möchten Sie als «Win3-Seniorin oder Senior» an unserer Schule mitwirken, dann melden Sie sich gerne bei der Schulverwaltung. Sind Sie noch nicht pensioniert und haben trotzdem Interesse ehrenamtlich mitzuarbeiten, dann dürfen Sie sich sehr gerne auch bei uns

melden. Nachdem Sie sich bei der Schulverwaltung gemeldet haben, werden Sie über die weiteren Schritte informiert.

Wenn Sie Ihr Interesse für Einsätze als Begleitung von Anlässen und Lagern, als Klassenhilfe, sowie als Anbieter eines Betreuungsplatzes anmelden, wird die Schule mit Ihnen Kontakt aufnehmen. Wann und in welcher Form Ihr Einsatz stattfinden wird, ist abhängig von Ihren Möglichkeiten, sowie den Bedürfnissen der Schule. Die Schulleitung wird dies mit Ihnen vorbesprechen und planen.

### Lotsendienst

Seit Jahren profitieren die Schülerinnen und Schüler vom freiwilligen und privat organisierten Lotsendienst an gefährlichen Stellen auf Ihren Schulwegen. Tagtäglich stehen Eltern oder weitere Helferinnen und Helfer treu an den Fussgängerstreifen und stellen den unfallfreien Übergang für die Kinder sicher.

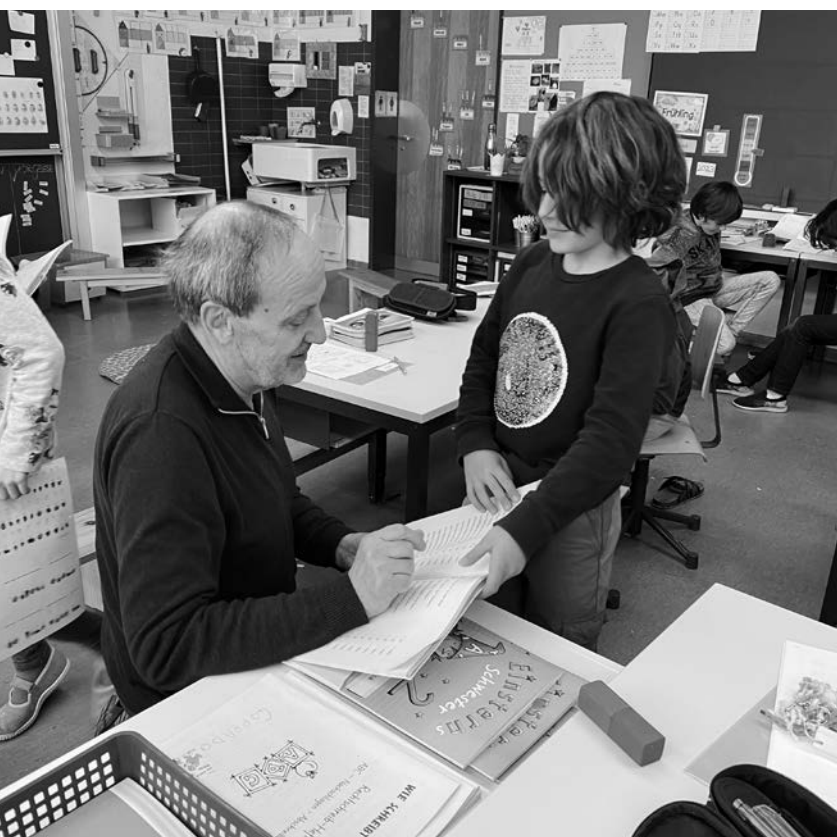
An dieser Stelle danken wir dem Team des Lotsendienstes und Amy und Arno Nolting, welche die Leitung dieses Teams haben, herzlich für Ihre wertvolle langjährige Arbeit.

Der Lotsendienst ist darauf angewiesen, dass sich immer wieder neue Personen zur Mitarbeit melden und helfen, diese Arbeit im Wohle der Kinder weiterzuführen. Falls Sie Interesse haben an der Mitarbeit beim Lotsendienst, melden Sie sich entweder direkt bei Amy und Arno Nolting oder bei der Schulverwaltung. Die Schulverwaltung wird Ihre Mitteilung Herr und Frau Nolting weiterleiten.

Danke an alle weiteren Personen, welche sich in irgendeiner Form für das Wohl der Kinder der Schulen Rüegsau ehrenamtlich einsetzen. Sei es mit einem Mittagstisch, dem Organisieren von Freizeitaktivitäten durch Vereine, Sportangebote, Nothelferkurse, dem Mitarbeiten beim Ferienpass oder weiteren Angeboten.

### Kontaktangaben für Anmeldungen

Schulverwaltung  
Gempenstrasse 3  
3415 Rüegsausachen  
[schulverwaltung@ruegsau.ch](mailto:schulverwaltung@ruegsau.ch)  
034 461 55 18



Ulrich Hofer, Gesamtschulleiter



## AUSFLUG INS TECHNORAMA

Ende Februar haben alle drei 5./6. Klassen aus Rüegsaachachen einen Ausflug ins Technorama in Winterthur gemacht. Wir haben viel erlebt, experimentiert, gestaunt, gelernt und gelacht! Die Schülerinnen und Schüler berichten.

### Anreise

Am Morgen früh trafen wir uns am Bahnhof. Als alle da waren ging es los. Um 7.38 Uhr sind wir in den Zug gestiegen und fuhren los. Wir machten einen Halt in Burgdorf, in Aarau gab es eine technische Störung. Nach einer längeren Zeit sind wir ganz langsam weitergefahren. Dass der Zug eine technische Störung hatte, merkten wir erst als es uns über den Lautsprecher gesagt wurde. Als wir dann in Zürich ankamen, stiegen wir um und fuhren nach Oberwinterthur. Mit 45 Minuten Verspätung kamen wir dann endlich an. Im Zug spielten wir Gerni, Kartenspiele und Wahrheit oder Tat.

### Im Technorama

Als wir im Technorama ankamen, gingen wir direkt in das dritte Stockwerk, dort gab es Experimente mit Mechanismen aus Holz. Dort konnte man auf verschiedene Arten Kugeln transportieren. Danach gingen wir ins Erdgeschoss, um die Blitz Show zu sehen. Wir konnten beobachten wie jemandem die Haare aufgestellt wurden und wie ein Mensch im Eisenanzug einen Blitz eingefangen hat. Im Erdgeschoss konnte man auch noch mit Magneten experimentieren. Danach gingen wir draussen picknicken. Wer wollte konnte noch etwas im Souvenirladen kaufen. Dann gingen wir wieder rein. Den Nachmittag verbrachten wir im zweiten Stockwerk, dort gab es Vieles. Von unendlichen Zahlen bis zu Drehtunnels und vor allem optische Täuschungen. Am beliebtesten war

der Drehtunnel und dort drin war es faszinierend, weil man wirklich gedacht hat das man sich dreht. Es hat sich sehr gelohnt ins Technorama zu gehen, weil es dort viele interessante Experimente und Erfindungen hat. Und es hat für jedes Alter etwas.

### Heimreise

Um 14.50 Uhr mussten wir uns langsam bereit machen. Zuerst war aber noch ein Handy verloren gegangen, das fanden wir zum Glück schnell genug wieder. Danach spazierten wir wieder zurück zum Bahnhof. Auf dem Heimweg ging alles gut. Wenn wir lange in einem Zug waren, spielten wir wieder Spiele. Um 17.20 Uhr sind wir müde aber mit vielen Eindrücken nach Hause gekommen.

### Umfrage

Wir haben Kinder aus allen drei Klassen gefragt, was ihnen im Technorama am besten gefallen hat. Das beliebteste Experiment war der drehende Tunnel. Einigen Kindern hat auch die Blitzshow am besten gefallen. Zwei Kinder waren begeistert vom Labor. Sie konnten dort verschiedene Materialien durch Mikroskopie anschauen. Einem Mädchen gefiel das kalt-warm Experiment am besten. Sie haben dort eine Wette abgeschlossen, wer am längsten die eiskalte Stange halten konnte. Die optischen Täuschungen waren ebenfalls sehr beliebt.

Gian, Dominik, Maxim, Mirja, Noemi der 5./6.Klasse B  
Rüegsaachachen

Klassenlehrperson Michelle Baumer



**MELSTER<sup>®</sup>**  
Seile und textile Geflechte. Seit 1869 im Dorf!  
meister-ag.ch

**«Unsere Ware geht von Rüegsau aus zu Kunden in der ganzen Schweiz.»**

Ronny Aebi, Auszubildender Logistiker EFZ  
seit 2019 bei MEISTER



finalution  
finanz- und versicherungslösungen



finalution gmbh | Rüggsaustrasse 12 | 3415 Hasle-Rüggsau | Tel. +41 34 423 66 33 | info@finalution.ch | www.finalution.ch

## SALVISBERG KENNT STEIN. KENNEN SIE SALVISBERG?

Küchenabdeckungen, Tische, Bodenplatten, Bilder,  
Cheminéebänke, Skulpturen, Grabsteine, Lavabos ...



**SALVISBERG  
NATURSTEIN**

E. Salvisberg AG  
Marmor- und Granitwerk  
3417 Rüggsau

Tel 034 460 35 35  
Fax 034 460 35 36  
info@salvisbergag.ch  
www.salvisbergag.ch



# VERMISCHTES

## SCHÜTZEN RÜEGSAU

### 1. PRESSEBERICHT ÜBER DIE HAUPTVERSAMMLUNG 2023 DER SCHÜTZEN RÜEGSAU

Der Aufstieg in die Vereinskategorie 2 des Schweizerischen Schiesssportverbandes (SSV) und die Anschaffung eines neuen Vereinsdress prägten das letzte Vereinsjahr.

Nach einem gemeinsamen feinen Nachtessen durfte die Präsidentin, Andrea Zürcher, die stattliche Anzahl von 41 Mitgliedern zur ordentlichen Hauptversammlung im Gasthof zur Krone in Rüegsbach begrüssen. Mit verdientem Applaus genehmigte die Versammlung die interessanten Jahresberichte der Präsidentin, des Veteranenobmanns und der Jungschützenleiterin. Diese konnten auf eine sehr aktive Schiessstätigkeit zurückblicken. Sowohl beim Feldschiessen mit 99 [+15] als auch beim Obligatorischem Programm mit 93 [+13] und beim Schlossbergschiessen mit 503 [+45] Teilnehmern konnten sehr erfreuliche Mehrbeteiligungen verzeichnet werden. Die vereinsinternen Stiche wussten Peter Wüthrich [Vancouver Match und Bundesmeisterschaft, bestehend aus FS und OP], Kurt Joss [Feldstich Hauptdoppel], Peter Fankhauser [Schweizerische Sektionsmeisterschaft], Hansueli Gfeller [Schlossbergschiessen] und Johann Althaus [Vereinsstich] für sich zu entscheiden. Beim Feldschiessen wusste mit 70 Punkten Regina Schneeberger zu brillieren. Abgeschlossen wurden die erfreulicherweise sehr gut besuchten vereinseigenen Schiessen mit dem Ausschiesset, welcher eine hohe Be-

teiligung von 54 Schützinnen und Schützen aufwies. Im Weiteren beteiligten sich die Gruppen Soleil und Blitz mit teilweise bemerkenswerten Resultaten an 57 auswärtigen Gruppenschiessen. An der Gruppenmeisterschaft des SSV erreichte die Gruppe Rüegsau 1 die zweite Hauptrunde und konnte sich für den Kantonalfinal qualifizieren. An dem von Judith Lehmann erfolgreich durchgeführten Jungschützenkurs nahmen insgesamt 13 Jugendliche teil.

Höhepunkt im vergangenen Vereinsjahr stellte der Besuch des Waadtländer Kantonal-schützenfestes statt. Mit dem Sektionsresultat von 94.260 Punkten erreichten die 22 Teilnehmer den 14. Rang von 241 SSV-Sektionen. Zugleich bedeutete dieses Resultat für den Verein den Aufstieg in die Vereinskategorie 2 des SSV. Am Oberländischen Landesschiessen nahmen 27 Mitglieder teil und erzielten ein Sektionsresultat von 91.084 Punkten. Bemerkenswert ist bei beiden Schützenfesten, dass die Schützen Rüegsau nur mit Ordonnanzwaffen schiessen und zahlreiche Jungschützen ebenfalls daran teilgenommen haben.

Die von 23 Mitgliedern bestrittene Jahresmeisterschaft wusste Peter Wüthrich mit 659 Pt. klar vor den punktgleichen Peter Fankhauser und Johann Althaus mit je 653 Punkten für sich zu entscheiden. Sieger, der von 14





Schützen bestrittenen Veteranenmeisterschaft, wurde Peter Fankhauser, gefolgt von Johannes Fankhauser und Christoph Zürcher. Die 1. Feldmeisterschaftsauszeichnung gewann Michael Badertscher, und die 1. Veteranen-Feldmeisterschaftsauszeichnung Robert Witter. Die 2. Veteranenauszeichnung durften Hansueli Gfeller und Andreas Schär in Empfang nehmen. Die von Michael Jaussi vorbildlich geführte Vereinsrechnung schloss wegen der Sanierung der Abwasserleitung und grösserem Liegenschafts- und Scheibenunterhalt mit einem Aufwandüberschuss ab. Als neuer Schützenhauswirt wird Christoph Zürcher ab 2023 für das Wohl der Schützinnen und Schützen in der herausgeputzten Schützenstube besorgt sein.

Das vielfältige Schiessprogramm für 2023 sieht den Besuch des Obwaldner Kantonschützenfestes vor. Das traditionelle 18. Schlossbergschiessen wird neu im September durchgeführt. Nach Beendigung der von der Präsidentin speditiv und souverän geleiteten Hauptversammlung durften die Mitglieder mit sichtlicher Freude die neue Vereinsjacke inkl. T-Shirt in Empfang nehmen.

Weitere Infos unter [www.ruegsau-schuetzen.ch](http://www.ruegsau-schuetzen.ch)

Rüegsauschachen, 24. Februar 2023  
Peter Dubach



# GEMEINNÜTZIGER FRAUENVEREIN RÜEGSAUSCHACHEN-RÜEGSAU

## 82. HAUPTVERSAMMLUNG VOM 8. MÄRZ 2023

Am 8. März 2023 fand in der Aula der Primarschule Rüggsauschachen die 82. Hauptversammlung des Gemeinnützigen Frauenvereins Rüggsauschachen-Rüegsau statt. Anwesend waren 55 Mitglieder und 10 eingeladene Gäste. Die traktandierten Geschäfte wurden von den anwesenden Mitgliedern alle einstimmig angenommen. Neu wurde Sabine Strohmerger als Nachfolgerin von Vreni Aegerter gewählt und übernimmt sogleich ihre Ressorts. Nach der offiziellen Abhandlung der HV trat man zum gemütlichen Teil des Abends über. Man durfte wiederum die köstlichen Canapés der Bäckerei Thierstein geniessen. Angeregte Diskussionen und gemütliches Beisammensein rundeten den jährlichen Event ab. Der Frauenverein dankt allen für die Mitgliedschaft und die tatkräftige Unterstützung während des Vereinsjahres.



Gemeinnütziger Frauenverein Rüggsauschachen-Rüegsau

## BROCKENSTUBE

### Verkaufslokal

Lagerhausweg 19 (hinter Coop-Parkplatz, Mamma Lucia, Nähe Metzgerei Hähni)

### Warenannahme

Immer während den offiziellen Öffnungszeiten oder nach telefonischer Absprache mit M. Scheidegger. Wir nehmen sehr gerne gut erhaltene und saubere Ware

aus allen Bereichen des Haushalts, wie: Schuhe, Kleider, Deko-Gegenstände, Geschirr, Schmuck usw.

### Kontaktperson

Mathilde Scheidegger 034 461 09 42

Kommen Sie bei uns vorbei, das Brocki-Team freut sich auf Ihren Besuch.

### Öffnungszeiten 2023

Samstag	20. Mai	09.00 – 14.00 Uhr	Freitag	21. Juli	13.30 – 16.30 Uhr
Freitag	26. Mai	13.30 – 16.30 Uhr	Samstag	29. Juli	09.00 – 14.00 Uhr
Samstag	3. Juni	09.00 – 14.00 Uhr	Freitag	4. August	13.30 – 16.30 Uhr
Freitag	9. Juni	13.30 – 16.30 Uhr	Samstag	12. August	09.00 – 14.00 Uhr
Samstag	17. Juni	09.00 – 14.00 Uhr	Freitag	18. August	13.30 – 16.30 Uhr
Freitag	23. Juni	13.30 – 16.30 Uhr	Samstag	26. August	09.00 – 14.00 Uhr
Samstag	1. Juli	09.00 – 14.00 Uhr	Freitag	1. September	13.30 – 16.30 Uhr
Freitag	7. Juli	13.30 – 16.30 Uhr	Samstag	9. September	09.00 – 14.00 Uhr
Samstag	15. Juli	09.00 – 14.00 Uhr			



# MÄNNERCHOR/ RÜEGSBACH CHÖRLI

## 100 JAHR JUBILÄUM

### 27. Mai 2023 in der Kirche Rüegsau 19.30 Uhr

Vor hundert Jahren gründeten 17 singfreudige Männer den Männerchor Rüegsbach. Laut Statuten soll der Verein den Zweck haben, die Freundschaftlichkeit zu pflegen. In hundert Jahren passiert allerhand in einem Verein, aber immer war es wichtig, mit Freude an der Singprobe zu erscheinen und den gemütlichen zweiten Teil auch zu pflegen. Das ergab über all die Jahre viele Freundschaften und manche schöne Erinnerung und lustige Anekdote zu erzählen. Im Jahre 2016 fanden die ersten Frauen ihren Platz im Chor. Das brachte mit sich, dass der Name nicht mehr passend war. Im Jahr 2019 fand an der HV der Beschluss einer Namensänderung statt.

Neu findet man den Chor unter Rüegsbach Chörli. Aktuell sind wir eine fröhliche Gruppe aus 16 Sängerinnen und Sänger unter der Leitung von Renate Burkhalter und pflegen mehrheitlich den Jodelgesang. Unsere Auftritte im Altersheim, Seniorenessen und Konzert und Theater, gehören in unser Standardjahresprogramm. Sowie auch das Lotto und die Vereinsreise.

Wenn auch du all die tollen Sachen mit uns erleben möchtest, komm doch zu uns ins Rüegsbach Chörli. Sänger in allen Stimmlagen sind bei uns herzlich willkommen. Meldet euch beim Präsident Marco Anderegg. Immer am Donnerstag um 20.00 Uhr treffen wir uns in der Krone Rüegsbach zur Singprobe.

Ruth Bärtschi, Sekretärin Rüegsbach Chörli



## BROCKI HÄRZLECH

Alte Lützelflühstrasse 22, 3415 Rüegsausachachen

### Öffnungszeiten:

Freitag, 13.30 – 17.30 Uhr

Samstag, 09.00 – 13.00 Uhr

### Kontakte:

Regula Steinmann

Annemarie Luginbühl

Telefon: 034 461 47 12

Telefon: 034 461 47 26

Regula Steinmann, Brocki Härzlech

# APH HASLE-RÜEGSAU

## THEMENWOCHE «ÄMMITAU»

Im Rahmen der organisierten Themenwoche «Ämmitau» fanden anfangs März dieses Jahres diverse Aktivitäten und Veranstaltungen statt. Das Emmental wurde kulinarisch, mit Liedern, Geschichten, einem Filmmittag und mit einer virtuellen Emmentalrundfahrt auf dem Velo thematisiert.

### Virtuelle Velorundfahrt – auf den Spuren der Herzroute

Die Emmentalrundfahrt fand im Fitnessraum des APH statt. Dort werden das ganze Jahr hindurch viele Kilometer von unseren Bewohnern zurückgelegt, und dies mit viel Freude, Durchhaltevermögen und Motivation! Die Velos ähneln einem Hometrainer und sind auf die besonderen Bedürfnisse von älteren und körperlich beeinträchtigten Menschen zugeschnitten. Wenn die eigene Kraft nicht ausreicht oder die Fähigkeit nicht vorhanden ist, die Pedale selbständig zu treten, können die Geräte so eingestellt werden, dass die Pedalumdrehungen automatisch erfolgen. Mit dieser Therapieform kann u.a. die Muskulatur aufgebaut werden und / oder

erhalten bleiben und die Beweglichkeit in den Gelenken wird gefördert.

Die Velotour führte über 160 km vom APH via Huttwil nach Schangnau, von dort via Röthenbach, Konolfingen und Moosegg wieder zurück ins APH. Die Strecke wurde von einer Gruppe von 26 aktiven Bewohnern zurückgelegt.

Um den Fortschritt auf der Rundfahrt verfolgen zu können, wurde jeweils am Abend die von den Bewohnern zurückgelegte Strecke auf einer Karte eingezeichnet. Neben der Karte wurden Bilder mit den Wahrzeichen der «durchquerten» Ortschaften aufgehängt.

Auch wenn man es selbst nicht «vor Ort» erleben konnte, war dennoch der Stolz über das Erreichte allen Beteiligten anzusehen! Und so manche Erzählungen aus dem persönlichen Erfahrungsschatz der Bewohner über die «besuchten» Orte bereicherten das APH-Zusammenleben.



# MYBUXI

## KENNEN SIE MYBUXI SCHON?



Seit schon bald 3 Jahren sind wir mit unserem Mybuxi-Bus in den Gemeinden Affoltern, Hasle, Heimiswil, Lützelflüh und Rüegsau unterwegs. Das Versuchsprojekt ist inzwischen zu einem festen Projekt herangewachsen. Immer mehr Personen benutzen unsere Dienste. Inzwischen konnten wir ein zweites Auto in Betrieb nehmen, damit wir morgens und abends alle Leute befördern können. Das neue Auto fährt rein elektrisch mit Solarstrom von der Firma Buri im Dicki.

Wegen der angespannten finanziellen Lage bezahlt die Gemeinde Rüegsau keinen Beitrag pro Einwohner an das Projekt. Die Benutzer von Affoltern, wo die Gemeinde einen Beitrag von 12 Franken pro Einwohner bezahlt, haben folgende Vergünstigung: die Halbpriekarte kostet dort 20 statt 50 Franken und die Jungbürgerinnen und Jungbürger kommen in den Genuss eines Jahresabonnements geschenkt von «mybuxi Emmental».

### Wie buche ich meine Fahrt?

Die Fahrten müssen auf der Mybuxiapp gebucht werden. Wir sind uns bewusst, dass älteren Personen der Umgang mit neuen Techniken schwerer fällt. Wenn Sie

ein Handy besitzen, helfen wir Ihnen gerne weiter. Es ist auch möglich, dass Sie eine Bezugsperson in der Familie oder bei Mybuxi haben, welche für Sie bucht.

### Wo können wir Sie abholen?

In unserer Gemeinde hat es verschiedene Haltestellen. Zum Beispiel: Rüegsauschachen Zentrum, Schulhaus, Lützelflühstrasse, Neufeld, Rüegsau Zentrum Rüegsbach Krone, Burkhalten, Bachhaus, Rinderbach etc. Wenn Sie regelmässig fahren, können wir auch bei Ihnen in der Nähe eine Haltestelle einrichten. Wir fahren z. B. auch auf den Otzenberg, Mannenberg, ins Riffenloch, den Hagsbach usw.

### Wohin fahren wir?

Wir haben Haltestellen in den obengenannten Gemeinden. In Burgdorf fahren wir an den Hauptbahnhof und Steinhof, Spital, Gotthelfstrasse, Hallenbad usw. in Lützelflüh Bahnhof, Thalsäge, Grünenmatt, Zentrum usw. Alle Haltepunkte finden Sie auf unserer mybuxi-App und auf unserer Website.

### Was kostet es?

	Unter 25 Jahren	Über 25 Jahren
Einzelfahrten	5.–	10.–
10er Abo	45.–	90.–
Tageskarte	12.–	24.–
Monats Abo	90.–	120.–
Jahres Abo	730.–	950.–
Halbpriekarte für Einzelfahrten		50.–

### Wann fahren wir?

Montag bis Donnerstag	05.55 – 00.00	Uhr
Freitag	05.55 – 01.30	Uhr
Samstag	07.30 – 01.30	Uhr
Sonntag	08.30 – 22.00	Uhr

### Wir suchen FahrerInnen!

Damit wir in Zukunft mit beiden Fahrzeugen fahren können, brauchen wir dringend neue FahrerInnen. Wer gerne Auto fährt, den Kontakt mit Leuten sucht, unsere Gemeinden besser kennen lernen möchte und da-

bei noch ein Sackgeld verdienen möchte, kann sich bei Mybuxi oder bei einem von uns melden. Die Schichten dauern zwischen vier und fünf Stunden. Die Entschädigung pro Schicht beträgt CHF 50.–. Zusätzlich erhalten Sie ein Jahresabonnement für die Benützung des Mybuxi. Schichtbeginn und -Ende ist jeweils 15 Minuten vor und nach der Betriebszeit. Der Einsatz eignet sich gut für pensionierte Frauen und Männer, die etwas für die Öffentlichkeit machen möchten. **Was braucht es:** Einen gültigen PW-Fahrausweis, Kenntnis und Erfahrung mit iPad und Handy sowie Freude am Kontakt mit Menschen.

Unsere Website: [mybuxi.ch/fahrgaeste/regionen/emmental](http://mybuxi.ch/fahrgaeste/regionen/emmental)  
 Unsere Mailadresse: [emmental@mybuxi.ch](mailto:emmental@mybuxi.ch)  
 Zum App laden: [mybuxi.ch/fahrgaeste/#App](http://mybuxi.ch/fahrgaeste/#App)  
 oder bei Ueli KleeB, Dorfstrasse 14, 3418 Rüegsbach,  
 034 462 62 37/079 196 38 09, [uelikleeB@quickline.ch](mailto:uelikleeB@quickline.ch)

### WETTBEWERB

Wir verlosen eine 10-Fahrtkarte von Mybuxi im Wert von CHF 90.–

**An welchem Mybuxi-Haltepunkt in unserer Gemeinde befindet sich unser Mybuxi Auto auf dem Bild links?**

Antworten bis Ende Mai 2023 per Post oder E-Mail an Ueli KleeB

## NATUR- UND VOGELSCHUTZ HASLE-RÜEGSAU

### ES WAR EINMAL...

ein Trafoturm mit Nistgelegenheiten für Spyri (Mauersegler). In seiner Umgebung befanden sich noch weitere Nistgelegenheiten. Viele dieser sind in der vergangenen Zeit Renovationen und Umbauten zum Opfer gefallen. Ihre sehr ortstreuen «Bewohner» hatten immer mehr Mühe, einen geeigneten Nistplatz zu finden.

Einige Mitglieder des Natur- und Vogelschutz Hasle-Rüegsau und Umgebung (NVHR) kamen deshalb auf die Idee, diesem Wohnungsmangel Abhilfe zu schaffen. Ein Team von sechs Personen übernahm die Planung. Ziel ist ein Nistkasten mit 64 Plätzen, welcher nachträglich um zwei weitere Module zu 64 Plätzen erweitert werden kann.

Wir beschlossen, den aktuellen Standort auszubauen. Da die bestehenden Nistkästen jedoch nur mit grossem Aufwand gewartet werden konnten, suchten wir nach

einer «mobilen» Lösung. Das heisst, die Nistkästen sollten mit einem Seilzug zur Reinigung heruntergelassen werden können.

Die Mauersegler werden immer Anfang Mai zurückkommen und uns mit ihren Rufen und Flugkünsten bis zu ihrer Rückkehr nach Afrika im Spätsommer erfreuen.

Andreas Jost, Natur- und Vogelschutz Hasle-Rüegsau

Einige Eindrücke dazu finden Sie auf den letzten zwei Seiten dieser Ausgabe.





# coiffeur Siesta

Denise Flückiger  
Mattenweg 7, 3417 Rüegsau  
034 461 32 37



**Optik von Gunten**  
Burgdorf - Hasle-Rüegsau



☎ 034 461 43 27  
[www.reinhard-forst.ch](http://www.reinhard-forst.ch)



**Für kleine und grosse Daten.**

Telefon 034 460 11 11  
**Ihr regionaler Elektriker.**

**ETAVIS**   
BEUTLER

## SPIELGRUPPE WINDREDLI

Seit August 2010 habe ich meine Spielgruppe, die für alle Kinder ab ca. 3 Jahren bis zum Übertritt in den Kindergarten ist. Ich blicke mit Stolz und Freude auf 13 Jahre Spielgruppe zurück und freue mich noch auf viele leuchtende und neugierige Kinderaugen und lustige, farbige und tolle Spielgruppenstunden in der Spielgruppe Windredli.

### Öffnungszeiten

Dienstag und Mittwoch 9.00 bis 11.15 Uhr  
8 Kinder pro Gruppe, familiär und persönlich  
dinne und dusse

### Bei mir können die Kinder ...

... ganz viel spielen, mit verschiedenen Materialien  
werken, singen, tanzen, malen, experimentieren, kne-

ten, Värslis lernen, Geschichten hören, herumtollen, gemeinsam viel erleben und erfahren. Im dazugehörigen Garten geniessen wir die vier Jahreszeiten und unser Familienhund Miley darf dabei sein.

### Auskunft und Anmeldung:

Nadine Beck-Wüthrich  
Fraumattstrasse 33  
3415 Rüegsauschachen  
034 461 44 91 / 079 621 14 86  
nadine\_beck@bluwin.ch

Nadine Beck, Spielgruppe Windredli



## VERKEHRSVEREIN HASLE-RÜEGSAU

### KASSIER GESUCHT!

Möchtest du dich in einem Verein engagieren? Hast du ein Flair für Zahlen? Bist du eine motivierte und zuverlässige Person mit Computerkenntnissen? Dann melde dich bitte bei uns für den Posten als Kassier.

Präsident Verkehrsverein Hasle-Rüegsau  
Mathias Leibundgut  
Gerbestrasse 18  
3415 Rüegsauschachen  
079 410 59 89  
www.vvhr.ch



# JUBILARE

## HOCHZEITEN

Peter und Elisabeth Christen-Flückiger	Alpenstrasse 30	3415 Rüegsausachachen	31.05.1958	<b>65 Jahre</b>
Ernst und Anna Moser-Siegenthaler	Fraumattstrasse 22	3415 Rüegsausachachen	18.05.1973	<b>50 Jahre</b>
Walter und Adelheid Saladin-Lischer	Lützelflühstrasse 29	3415 Rüegsausachachen	19.05.1973	<b>50 Jahre</b>
Paul und Gertrud Werthmüller-Loosli	Alpenstrasse 25	3417 Rüegsau	29.05.1973	<b>50 Jahre</b>
Hans Ulrich und Ursula Wittwer-Leibundgut	Hauptstrasse 8	3415 Rüegsausachachen	04.08.1973	<b>50 Jahre</b>

## GEBURTSTAGE

<b>80</b>	16.05.1943	Anna Nyffenegger-Bärtschi	Unter Binzberg 3, 3417 Rüegsau
	01.08.1943	Ruthli Herrmann-Wölfl	Sonnheimstrasse 3, 3415 Rüegsausachachen
	02.08.1943	Ulrich Bichsel-Schär	Mättenhof 2, 3418 Rüegsbach
	07.08.1943	Dora Schär-Schenk	Mättenhof 3, 3417 Rüegsau
	14.08.1943	Margrit Riedwyl-Fankhauser	Alte Lützelflühstrasse 32, 3415 Rüegsausachachen
23.08.1943	Walter Schenk-Hofstetter	Lützelflühstrasse 29, 3415 Rüegsausachachen	
<b>85</b>	16.06.1938	Alfred Linder-Zwahlen	Gerbestrasse 15, 3415 Rüegsausachachen
	11.07.1938	Ruth Zwahlen-Egli	Alpenstrasse 16, 3415 Rüegsausachachen
	09.08.1938	Hans Ulrich Stucki	Rüegsaustrasse 22, 3415 Rüegsausachachen
<b>90+</b>	17.08.1925	Anna Marie Jörg-Leuenerberger	Gerbestrasse 3, 3415 Rüegsausachachen
	01.08.1927	Julia Stalder-Reinhard	Gerbestrasse 3, 3415 Rüegsausachachen
	14.08.1927	Hanna Keller-Bracher	Jungfraustrasse 38, 3400 Burgdorf
	26.06.1929	Pauline von Gunten-Germann	Sonnheimstrasse 26, 3415 Rüegsausachachen
	17.07.1929	Ursula Amstutz-Staub	Gerbestrasse 15, 3415 Rüegsausachachen
	14.07.1930	Helene Würigler Chattha	Klostermatte 1, 3417 Rüegsau
	23.08.1930	Alice Gerber-Schmutz	Gerbestrasse 15, 3415 Rüegsausachachen
	03.07.1931	Johann Nyffenegger-Bichsel	Gerbestrasse 3, 3415 Rüegsausachachen
	11.08.1931	Verena Oberli	Lützelflühstrasse 71, 3415 Rüegsausachachen
	22.08.1931	Verena Wahlen-Fankhauser	Gerbestrasse 15, 3415 Rüegsausachachen
	15.05.1932	Werner Fankhauser	Bärenstutz 17, 3507 Biglen
	25.05.1932	Dora Fiechter	Gerbestrasse 15, 3415 Rüegsausachachen
	25.05.1932	Ida Rothenbühler-Wüthrich	Lützelflühstrasse 73, 3415 Rüegsausachachen
	06.07.1932	Ruth Rüfenacht-Röthlisberger	Gerbestrasse 3, 3415 Rüegsausachachen
	29.07.1932	Max Heiniger	Alpenstrasse 18, 3415 Rüegsausachachen
04.06.1933	Margrith Zwahlen-Bichsel	Alpenstrasse 24, 3415 Rüegsausachachen	
07.06.1933	Johanna Leibundgut-Stuber	Gerbestrasse 3, 3415 Rüegsausachachen	
27.06.1933	Lotti Holzer-Badertscher	Gerbestrasse 15, 3415 Rüegsausachachen	

### Hinweis für Jubilare

Personen, die keine Gratulation in den Rüegsau Nachrichten wünschen, können dies bis zum Redaktionsschluss der jeweiligen Ausgabe bei der Gemeindeverwaltung Rüegsau melden.

### Kontakt

Tel. 034 460 70 70 oder [gemeindeschreiberei@ruegsau.ch](mailto:gemeindeschreiberei@ruegsau.ch)

Christina Schüpbach, Gemeindeschreiberei

# VERANSTALTUNGSKALENDER

Datum	Veranstalter	Veranstaltung	Ort
<b>MAI 2023</b>			
12.	Gemeinnütziger Frauenverein Rügsgauschachen-Rügsgau	Teebrötliverkauf	Coop Rügsgauschachen
13.	Gemeinnütziger Frauenverein Rügsgauschachen-Rügsgau	Cafeteria am Maimärit	Alters- und Pflegeheim Hasle-Rügsgau
13.	Märitgruppe Hasle-Rügsgau	Maimärit	Alters- und Pflegeheim Hasle-Rügsgau
16.	Damenturnverein und Männerturnverein Hasle b. B.	Fit und Fun	MZH Preisegg, Hasle b. B.
18.	FC Aemme	Maibummel	Parkplatz Blaser Swissslube AG
19.–21.	Kavallerie-Reitverein Brandis	Dressur/Gymkhana	Hasle b. B.
23.	Damenturnverein und Männerturnverein Hasle b. B.	Fit und Fun	MZH Preisegg, Hasle b. B.
25.	Arbeitsgruppe Seniorenessen	Seniorenessen	Aula Schulhaus Rügsgauschachen
26.	Samariterverein Hasle Rügsgau Oberburg	Blutspenden	Aula Schulhaus Rügsgauschachen
29.	Hornussergesellschaft Rügsgau-Affoltern	Bubenschwinget mit Zwirbelen	Dorf Rügsgau
30.	Damenturnverein und Männerturnverein Hasle b. B.	Fit und Fun	MZH Preisegg, Hasle b. B.
<b>JUNI 2023</b>			
2.–3.	Schützen Rügsgau	Feldschiessen	Schützenhaus Rügsgauschachen
6.	Damenturnverein und Männerturnverein Hasle b. B.	Fit und Fun	MZH Preisegg, Hasle b. B.
10.	Schützen Rügsgau	obligatorische Übung	Schützenhaus Rügsgauschachen
10.–11.	Musikgesellschaft Biembach	100 Jahre Fest	MZH Preisegg, Hasle b. B.
13.	Damenturnverein und Männerturnverein Hasle b. B.	Fit und Fun	MZH Preisegg, Hasle b. B.
16. + 17.	Musikgesellschaft Rinderbach	Waldfest	Rothenbaum
18.	Musikgesellschaft Rinderbach	Waldfest Gottesdienst	Rothenbaum
20.	Damenturnverein und Männerturnverein Hasle b. B.	Fit und Fun	MZH Preisegg, Hasle b. B.
23. + 24.	Musikgesellschaft Rinderbach	Waldfest Verschiebedatum	Rothenbaum
25.	Musikgesellschaft Rinderbach	Waldfest Gottesdienst Verschiebedatum	Rothenbaum
27.	Damenturnverein und Männerturnverein Hasle b. B.	Fit und Fun	MZH Preisegg, Hasle b. B.
30.	FC Aemme	Beach Soccer Turnier	Reitplatz Hasle b. B.

Datum	Veranstalter	Veranstaltung	Ort
<b>JULI 2023</b>			
1.	FC Aemme	Beach Soccer Turnier	Reitplatz Hasle b. B.
2.	Musikgesellschaft Hasle-Rüegsau	Friedhofpredigt	Friedhof Hasle b. B.
4.	Damenturnverein und Männerturnverein Hasle b. B.	Fit und Fun	MZH Preisegg, Hasle b. B.
26.–29.	Verein Open-Air-Kino Lützelflüh	Open-Air-Kino	Bifängliweg Lützelflüh
31.	Hornussergesellschaft Schafhausen	Äbeläng-Chilbi	Hornusserplatz Schafhausen
<b>AUGUST 2023</b>			
1.	Hornussergesellschaft Schafhausen	Äbeläng-Chilbi	Hornusserplatz Schafhausen
1.	Musikgesellschaft Rinderbach	Bundesfeier	Schaukäserei Affoltern i/E
2.–5.	Verein Open-Air-Kino Lützelflüh	Open-Air-Kino	Bifängliweg Lützelflüh
9.–12.	Verein Open-Air-Kino Lützelflüh	Open-Air-Kino	Bifängliweg Lützelflüh
12.	Frauenturnverein Hasle-Rüegsau	Spaghettiesen	Primarschule Rüegsausachachen
12.–13.	Musikgesellschaft Hasle-Rüegsau	Emmentalisches Hornusserfest	Hasle b.B.
20.	Musikgesellschaft Rinderbach	Jubilaren-Konzert	Schaukäserei Affoltern i/E
26.	Schützen Rüegsau	obligatorische Übung	Schützenhaus Rüegsausachachen
<b>SEPTEMBER 2023</b>			
1.–3.	FC Aemme	Dorfturnier	Hasle-Rüegsau
2.+3.	Musikgesellschaft Biembach	Dorffest	Biembach Bad

## NOTFALLNUMMERN GEMEINDE RÜEGSAU

### Notruf

Sanität	144
Polizei	117
Feuerwehr	118
REGA	1414
Vergiftungen (Tox-Zentrum)	145

### Arzt

Medphone Notfallarzt 24h (1.98/min)	0900 57 67 47
Dr. Schöni, Rüegsausachachen	034 461 34 74

### Spital

Regionalspital Burgdorf	034 421 21 21
Regionalspital Langnau i. E.	034 421 31 31

### Tierarzt

emmevet 034 460 48 48

### Wildhüter

Thomas Schwarzenbach,  
Münsingen 0800 940 100  
von 19.00 – 07.00 Uhr: Polizei anrufen

# NISTGELEGENHEITEN FÜR SPYRI (MAUERSEGLER)



