

RÜEGSAU

NACHRICHTEN



01 | März 2023

Offizielles Informationsorgan der Gemeinde Rüegsau

Erscheint jährlich mit 4 Ausgaben

Nächste Ausgabe: 12. Mai 2023

Redaktionsschlüsse 2023:

1/2023 – 30. Januar 2023

2/2023 – 3. April 2023

3/2023 – 4. August 2023

4/2023 – 6. Oktober 2023

Kontakt: Gemeindeverwaltung, Redaktion
«Rüegsau Nachrichten», Christina Schüpbach,
Tel. 034 460 70 70, christina.schuepbach@ruegsau.ch

Redaktionsausschuss:

Beat Krähenbühl, Ulrich Hofer,
Marianne Seiler, Christina Schüpbach

Gestaltung, Druck: Haller + Jenzer AG, Burgdorf

Auflage: 1700 Exemplare

Verteiler: alle Haushalte der Gemeinde Rüegsau

Titelbild: Thomas Ackermann, Rüegsausachen



GEMEINDE **RÜEGSAU**

Gemeindeverwaltung | Rüegsaustrasse 40
Postfach 282 | 3415 Rüegsausachen
Tel. 034 460 70 70
gemeindeschreiberei@ruegsau.ch

Schalteröffnungszeiten Gemeindeverwaltung

Montag 08.00 – 12.00 | 13.30 – 17.30 Uhr

Dienstag bis Freitag 08.00 – 12.00 Uhr

Nach vorheriger telefonischer Absprache können
auch ausserhalb der Öffnungszeiten Termine
vereinbart werden.

INHALTSVERZEICHNIS

Editorial	1
Gemeinderat	
Aus dem Gemeinderat	2
Ja zur Verkehrssanierung Burgdorf-Oberburg-Hasle	2
Allgemeine Verwaltung	
Neu wieder Zins auf Vorauszahlungen	3
Ressortverteilung Gemeinderat	4
Personelles	
Neuer Hauswart Schulanlagen	4
AHV	
Altersrente – Unterschrift entfällt und Vaterschaftsentschädigung	5
Bau	
Geschwindigkeitsmessungen	7
Kantonales Energiegesetz – diese Änderungen müssen Gebäudebesitzende kennen	8
Zuhause prüfen und Stürze verhindern	8
Eingegangene Baugesuche	9
Soziales, Kultur und Sport	
Stiftung Ferienpass Burgdorf – Vertretung Gemeinde Rüegsau	11
Neues aus der Bibliothek	11
Umwelt	
Statistik Abfallmengen 2022	12
Invasive Neophyten	12
Schule	
Ein Schulhaus hebt ab	14
Skilager 9. Klassen in Zermatt	15
100 Tage Unterricht im Holzhuus	17
Vermischtes	
Raum- und Kirchenbenutzung bei der Kirchgemeinde Rüegsau	18
Brockenstube	19
APH Hasle-Rüegsau:	20
Fachbeauftragte Pflege – «öppis Nöis»	
Brocki Härzle	20
Tag der offenen Tür 2023 Emmentaler Musikschulen	21
Hochzeiten und Geburtstage	23
Veranstaltungskalender	24
Notfallnummern	24



EDITORIAL

WERTE LESERINNEN UND LESER

Am 27. November 2022 haben in Rüegsau die Gemeinderatswahlen für die Legislaturperiode 2023 bis 2026 stattgefunden. Anstelle der zurückgetretenen Gemeinderatsmitglieder Sonja Steinmann, Daniel Fankhauser und Niklaus Burkhalter sind mit Regina Flückiger, Rudolf

Oppliger und Beat Krähenbühl drei neue Mitglieder in der Exekutive vertreten.

An der ersten Sitzung vom 10. Januar 2023 hat der Gemeinderat die bereits im Dezember 2022 provisorisch festgelegte Ressortzuteilung bestätigt und die durch die politischen Parteien nominierten Kommissionsmitglieder gewählt. Den wieder- und neugewählten Gemeinderats- und Kommissionsmitgliedern gratuliere ich nochmals herzlich zu ihrer Wahl und danke ihnen für die Bereitschaft, die Herausforderungen und die damit verbundene Verantwortung zu übernehmen. Für ein funktionierendes Gemeinwesen braucht es Kraft, Engagement, Ideen, Initiative und Innovation von jedem Einzelnen. Ich freue mich auf eine gute und konstruktive Zusammenarbeit mit dem Gemeinderat, den Kommissionen und der Verwaltung.

Die Herausforderungen werden auch in der laufenden Legislatur vielfältig sein. Der Erweiterungsbau unserer Schulanlagen ist zwar abgeschlossen und seit Herbst 2022 in Betrieb, viele Projekte und Veränderungen, die den Gemeinderat und die Verwaltung betreffen, stehen noch an. Dabei wird die Stabilisierung des Finanzhaushaltes der Gemeinde in der laufenden Legislaturperiode im Vordergrund stehen. Weitreichende Sparmassnahmen in verschiedenen Bereichen sowie eine kritische und teilweise Neubeurteilung der bereits geplanten Projekte werden unausweichlich sein. Auch wenn aus finanziellen Gründen nicht alles nach Wunsch umgesetzt werden kann, gilt es die Reise zu gestalten und den Kompass im Auge zu behalten. Dabei wird die Qualität unserer Ziele in den Bereichen Bildung, Infrastruktur, Verwaltung usw. unsere Zukunft bestimmen. Dies bedeutet trotzdem immer in Bewegung zu bleiben – und zwar nach vorne.

In der Verwaltung und den technischen Diensten stehen in den nächsten Jahren verschiedene Pensionie-

rungen an, wobei auch einige Schlüsselstellen betroffen sind. Dabei gilt es, die Strategien und Visionen für die Zukunft auszuarbeiten und umzusetzen. Der Wissenstransfer muss sichergestellt und Optimierungsmöglichkeiten, insbesondere in Bezug auf die Kosten, bei Bedarf gemeindeübergreifend geprüft werden. Bei den einzelnen Ressorts gibt es neben den Tagesgeschäften eine Vielzahl von Aufgaben und Themen, die weitergeführt oder neu in Angriff genommen werden müssen.

Die Qualität für unsere Bewohnerinnen und Bewohner, wie zum Beispiel unsere Schulen, die gute Anbindung an den öffentlichen Verkehr und die vielfältigen Freizeit- und Vereinsangebote sollen beibehalten werden. Weiter soll auch für unsere Gewerbebetriebe und Unternehmen unterschiedlichster Ausrichtung, mit regionaler oder internationaler Tätigkeit das Entwicklungspotential geschaffen werden, um die Arbeitsplätze zu erhalten und weiter auszubauen.

Eine umfassende, offene und transparente Kommunikation über laufende und geplante Geschäfte gehört weiterhin zu den Zielsetzungen des Gemeinderates. Dabei stehen auch die persönlichen Kontakte im Vordergrund. Die Dienstleistungen unserer kompetenten Mitarbeitenden stehen auch künftig in gewohntem Umfang zur Verfügung.

Der Gemeinderat freut sich über die aktive Mitgestaltung bei politischen Geschäften und über die Teilnahme an den Gemeindeversammlungen.

Andreas Hängärtner, Gemeindepäsident

GEMEINDERAT

AUS DEM GEMEINDERAT

Der Gemeinderat hat in den vergangenen Wochen unter anderem folgende Entscheide gefällt oder Geschäfte beraten:

- Beratung und Genehmigung des Vertrages für Forst- und Waldarbeiten mit der Emmentaler Wald & Holz GmbH
- Beratung und Genehmigung des neuen Zusammenarbeitsvertrages im Bereich der Volksschule für die Bildungsregion Brandis
- Beratung und Beschlussfassung über beantragte Ausnahmegesuche von kommunalen Bauvorschriften

- Inbetriebnahme Notfalltreffpunkt für die Gemeinden Rüegsau und Hasle b. B.
- Beratung und Genehmigung der Teilrevision der Anhänge I – IV zur Organisationsverordnung
- Ressortzuteilung Gemeinderat sowie Wahl der Mitglieder in die verschiedenen Gemeindegremien für die Legislaturperiode 2023 – 2026

Bernhard Liechti, Gemeindegremienreferent

JA ZUR VERKEHRSSANIERUNG BURGDORF – OBERBURG – HASLE

Am 12. März 2023 stimmt die Berner Stimmbewohnerin über die beiden Verkehrssanierungen Burgdorf – Oberburg – Hasle «Emmentalwärts» und die Umfahrung Aarwangen ab.

Die Verkehrssanierung Burgdorf – Oberburg – Hasle verspricht eine Entlastung des Verkehrs durch die Gemeinden Oberburg und Hasle b. B. von täglich 20'000 Fahrzeugen, Verspätungen und verpassten Anschlüssen für Bus- und Bahnverkehr sowie von bestehenden Sicherheitsdefiziten im Fussgänger- und Veloverkehr. Oberburg und Hasle werden künftig umfahren. In Burgdorf wird der Verkehr durch den Bau zweier Bahnunterführungen und weiteren Massnahmen auf den Hauptachsen verflüssigt.

Die Hauptgründe für ein JA an der Urne

- Vom Gesamtverkehrsprojekt profitieren alle Verkehrsteilnehmenden;
- Für die Sicherheit und die Lebensqualität der lokalen und vom Verkehr täglich direkt betroffenen Bevölkerung besteht dringender Handlungsbedarf;
- Es handelt sich um ein lang ersehntes Anliegen einer Mehrheit der Bevölkerung sowie der im oberen, mittleren und unteren Emmental ansässigen Unternehmen;
- Das Projekt bringt einen grossen wirtschaftlichen und

gesellschaftlichen Nutzen, die Finanzierung ist sichergestellt;

- Es gliedert sich gut in die Landschaft ein, naturnahe Ersatz- und Ausgleichsmassnahmen sind im Projekt enthalten;
- Das Emmental ist ein wichtiger Wirtschafts-, Bildungs-, Kulturstandort. Eine gute Erschliessung ist die Voraussetzung für die weitere Entwicklung der Region und deren Arbeitsplätze;
- Wenn nun nach Jahrzehnten langer Planung das Projekt «Emmentalwärts» nicht realisiert werden kann, bleiben die laufend noch zunehmenden Verkehrsprobleme auf unbestimmte Zeit bestehen.

Die 39 Gemeinden der Regionalkonferenz Emmental stehen geschlossen hinter der Verkehrssanierung «Emmentalwärts».

Unsere Gemeinde und die ortsansässigen Unternehmen sind stark von der Verkehrssanierung abhängig. **Der Gemeinderat Rüegsau sagt deshalb klar JA zur Verkehrssanierung Burgdorf – Oberburg – Hasle.**

Andreas Hänggärtner, Gemeindepräsident

JA **JA**

Verkehrssanierung Burgdorf-Oberburg-Hasle Verkehrssanierung Aarwangen

Weniger Stau, mehr Lebensqualität



Die Menschen in Burgdorf, Oberburg und Hasle leiden unter 20'000 Fahrzeugen pro Tag. Mit der Verkehrssanierung wird in Oberburg und Hasle der Verkehr ausserhalb der Orte geführt, in Burgdorf entstehen Unterführungen. Die Lebensqualität steigt massiv.

JA zu den **Verkehrssanierungen** am 12. März 2023

ALLGEMEINE VERWALTUNG

STEUERN

Neu wieder Zins auf Vorauszahlungen

Der Regierungsrat hat beschlossen, dass ab 2023 wieder ein Vorauszahlungszins bei den Einkommens- und Vermögenssteuern gewährt wird.

Für die Kantons- und Gemeindesteuern gewährt der Kanton Bern ab dem Steuerjahr 2023 neu wieder einen Zins von 0,25 Prozent auf Vorauszahlungen.

Für die steuerpflichtigen Personen im Kanton Bern entsteht dadurch aufgrund der aktuell noch sehr tiefen Zinsen auf den meisten Bankkonten ein Anreiz für Vorauszahlungen bei den Kantons- und Gemeindesteuern.

Wer Vorauszahlungen für das Steuerjahr 2023 via E-Banking machen möchte, findet die entsprechende Referenznummer im Steuerbereich von BE-Login. Dort können die steuerpflichtigen Personen auch direkt die gewünschte Anzahl QR-Rechnungen (Einzahlungs-

scheine) für die Vorauszahlungen bestellen. Alternativ können sie diese auf www.taxme.ch via Kontaktformular anfordern oder direkt bei der für sie zuständigen Inkassostelle.

Die Zinssätze für Verzugs- und Vergütungszinsen bei Rückerstattungen bleiben unverändert bei 3 bzw. 0,5 Prozent.

Der Bund verzichtet im 2023 auf die Erhöhung des Vorauszahlungszinses bei der direkten Bundessteuer. Vorauszahlungen der direkten Bundessteuer werden somit im Kalenderjahr 2023 weiterhin nicht verzinst.

Mehr zum Vorgehen bei Vorauszahlungen sowie die Zinsen für 2023: www.taxme.ch

Marianne Seiler, Steuerbüro

RESSORTVERTEILUNG GEMEINDERAT

Der Gemeinderat hat die Ressortverteilung für die Legislaturperiode 2023 – 2026 wie folgt festgelegt:

Ressort	Ressortvorsteher	Stellvertreter
Präsidiales	Andreas Hängärtner [SVP]	Christof Steiner [Die Mitte]
Finanzen	Christof Steiner [Die Mitte]	Regina Flückiger [FDP]
Sicherheit	Regina Flückiger [FDP]	Beat Reinhard [SVP]
Bildung	Rudolf Oppliger [EDU]	Beat Krähenbühl [EVP]
Soziales, Kultur, Sport	Beat Krähenbühl [EVP]	Rudolf Oppliger [EDU]
Bau	Christoph Mosimann [SVP]	Andreas Hängärtner [SVP]
Umwelt	Beat Reinhard [SVP]	Christoph Mosimann [SVP]

Bernhard Liechti, Gemeindeschreiber



Andreas
Hängärtner



Christof
Steiner



Regina
Flückiger



Rudolf
Oppliger



Beat
Krähenbühl



Christoph
Mosimann



Beat
Reinhard

PERSONELLES

DAMIEN MOSER NEUER HAUSWART SCHULANLAGEN

Cyril Ortner verlässt per 31. März 2023 das Hauswarte-
team der Schulanlagen Rüegsauchachen. Der Ge-
meinderat und das Personal danken ihm für seinen
grossen Einsatz in den vergangenen Jahren.

Am 1. April 2023 tritt **Damien Moser** seine Stelle als
Hauswart für die Schulanlagen der Gemeinde Rüegsau
an. Damien Moser ist 1998 geboren und wohnt in Ober-
burg. Er ist ausgebildeter Fachmann Betriebsunterhalt
und hat seine Ausbildung bei der Stadt Burgdorf ab-
solviiert.

Der Gemeinderat und das Gemeindepersonal begrü-
ssen Damien Moser herzlich als neuen Mitarbeitenden



unserer Gemeindeverwaltung und wünschen ihm bei
seiner neuen Aufgabe viel Befriedigung.

Bernhard Liechti, Gemeindeschreiber

AHV-ZWEIGSTELLE

Altersrente – Unterschrift entfällt

Seit dem 1.1.2023 sind für die Formulare Anmeldung für eine Altersrente und Antrag für eine Rentenvorausbeurteilung keine eigenhändigen Unterschriften mehr notwendig. Das entsprechende Unterschriftblatt entfällt. Die Unterschrift ist für die Formulare in Papierform auch nicht mehr nötig.

Vaterschaftsentschädigung (VSE)

Väter haben Anspruch auf Vaterschaftsentschädigung, wenn sie im Zeitpunkt der Geburt des Kindes:

- Arbeitnehmer oder
- selbstständigerwerbend sind, oder
- im Betrieb der Ehefrau, der Familie oder der Konkubinatspartnerin mitarbeiten und einen Barlohn vergütet erhalten, oder
- arbeitslos sind und bereits ein Taggeld der Arbeitslosenversicherung beziehen,
- wegen Krankheit, Unfall oder Invalidität arbeitsunfähig sind und deswegen Taggeldleistungen einer Sozial- oder Privatversicherung beziehen, sofern dieses Taggeld auf einem vorangegangenen Lohn berechnet wurde; oder
- in einem gültigen Arbeitsverhältnis stehen, aber keine Lohnfortzahlung oder Taggeldleistung erhalten, weil der Anspruch ausgeschöpft ist.

Der Anspruch auf die Vaterschaftsentschädigung entsteht, wenn ein Vater zum Zeitpunkt der Geburt des Kindes der rechtliche Vater ist oder dies innerhalb der folgenden sechs Monate wird. Während neun Monaten, unmittelbar vor der Geburt des Kindes im Sinne des AHV-Gesetzes obligatorisch versichert war und in dieser Zeit mindestens fünf Monate erwerbstätig war.

Der Anspruch auf Vaterschaftsentschädigung beginnt am Tag der Geburt und endet, wenn der Vater 14 Tagelder innerhalb der Rahmenfrist von sechs Monaten nach der Geburt bezogen hat.

Die Vaterschaftsentschädigung beträgt 80% des vor der Niederkunft erzielten durchschnittlichen Erwerbseinkommens und höchstens CHF 220.– pro Tag.

Wenn der Arbeitgeber des Vaters für die Dauer des Anspruchs Lohnfortzahlungen leistet, so zahlt die Ausgleichskasse die Vaterschaftsentschädigung dem Arbeitgeber aus. In allen übrigen Fällen zahlt die Ausgleichskasse die Entschädigung direkt an den Vater aus.

Der Anspruch auf Vaterschaftsentschädigung muss bei der zuständigen AHV-Ausgleichskasse geltend gemacht werden. Dies ist die letzte Kasse, an die für das massgebende Einkommen AHV/IV/EO-Beiträge geleistet wurden. Der Vater kann den Anspruch via seinem Arbeitgeber geltend machen, wenn er nicht selbstständigerwerbend ist, oder er kann sich direkt an die Ausgleichskasse wenden, wenn er selbstständigerwerbend, arbeitslos oder arbeitsunfähig ist. Auch der Arbeitgeber kann den Antrag einreichen, sofern er während der Dauer des Anspruchs einen Lohn ausrichtet und der Vater es unterlässt, den Anspruch geltend zu machen.

Jena Nathan, AHV-Zweigstelle

Die ideale Holzlösung



Bachhaus 5, 3418 Rüegsbach



Steiner M.+F. Holzbau

Eugstern 8
3418 Rüegsbach
034/461 17 27
079/415 79 33

www.steiner-holzprofi.ch

**Umbauten
Neubauten
Innenausbau
Allg. Schreinerarbeiten
Zimmereiarbeiten**



Hauptagentur Beat Widmer
3415 Hasle-Rüegsau
Telefon 034 460 30 30
AXA.ch/hasle-rueegsau

BAUVERWALTUNG

GESCHWINDIGKEITSMESSUNGEN

Im Winter 2022 / 2023 stand an der Alten Lützelflühstrasse und an der Brunnmattstrasse (Zone 30) das Tempomessgerät der Gemeinde Rüegsau. Die Aufzeichnungen umfassten je ca. 2 Wochen.

Folgende Messergebnisse wurden ermittelt:

Alte Lützelflühstrasse

Anzahl Fahrzeuge: 1'324

Anzahl Messungen: 15'277

95 % der Fahrzeuge haben die Tempolimite (30 km/h) eingehalten.

Brunnmattstrasse

Anzahl Fahrzeuge: 185

Anzahl Messungen: 1'319

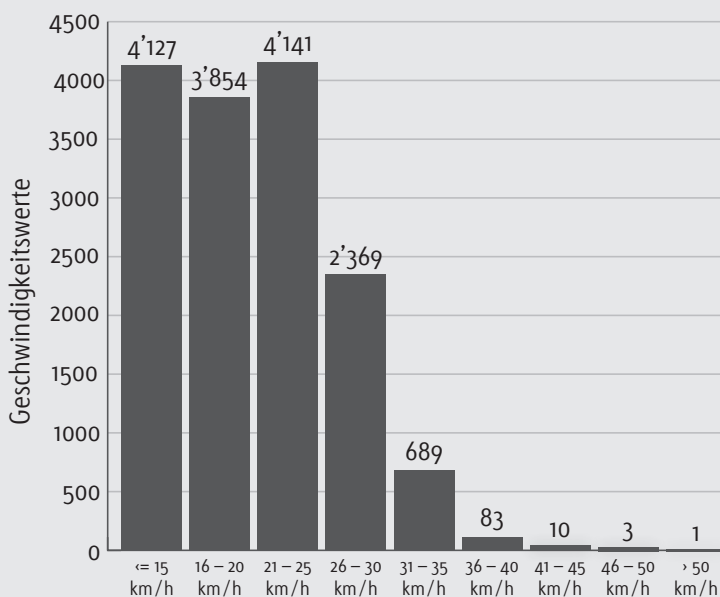
99 % aller Fahrzeuge haben die Tempolimite (30 km/h) eingehalten.

Pro Fahrzeug wurden jeweils mehrere Messungen gemacht. Vereinzelt sind Übertretungen aufgezeichnet worden, die Grosszahl der Autofahrer hat aber die Höchstgeschwindigkeit eingehalten. Der V85 Wert, welcher massgebend ist für die Durchführung von Radarmessungen durch die Kantonspolizei wird bei beiden Strasse eingehalten. Gestützt auf diese Grundlagen werden demnach zur Zeit keine Radarkontrollen vorgenommen.

Bei Fragen stehen wir Ihnen gerne zur Verfügung.

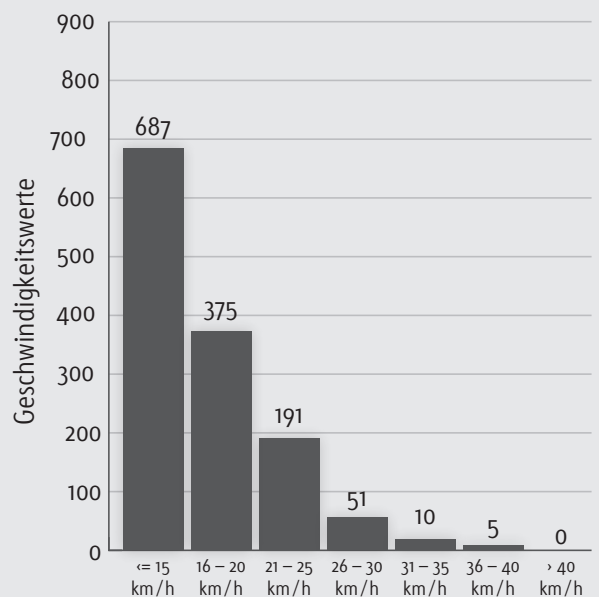
Mayco Minder, Bauverwaltung

Verteilung Geschwindigkeit – Alte Lützelflühstrasse



Messung vom 17.11. – 13.11.2022

Verteilung Geschwindigkeit – Brunnmattstrasse



Messung vom 31.12.2022 – 09.01.2023



KANTONALES ENERGIEGESETZ – DIESE ÄNDERUNGEN MÜSSEN GEBÄUDEBESITZENDE KENNEN

Das revidierte Energiegesetz tritt am 1. Januar 2023 in Kraft. Die Vorgaben zielen darauf ab, den Energieverbrauch zu reduzieren, den CO₂-Ausstoss zu verringern, die Nutzung von erneuerbaren Energien zu erhöhen, die Auslandsabhängigkeit zu reduzieren und die Versorgungssicherheit zu stärken.

Für Gebäudebesitzerinnen und -besitzer sind nachfolgende Informationen wichtig:

Heizungersatz

Neu ist der Ersatz der Heizung immer meldepflichtig. Sofern erneut eine mit fossilen Energieträgern betriebene Heizung eingebaut wird, gelten bei über 20-jährigen Wohngebäuden sowie Verwaltungsgebäuden, Schulen, Verkaufsbauwerken und Restaurants zusätzliche Anforderungen. Die Anforderung kann erfüllt werden, wenn im aktuellen Zustand mindestens die GEAK-Gesamtenergieeffizienz D nachgewiesen wird, ein gültiges Minergie-Zertifikat vorliegt oder eine der zwölf Standardlösungen fachgerecht umgesetzt wird. Die Meldung des Heizungersatzes erfolgt über das eBau-Portal des Kantons Bern.

Elektroboiler

Bestehende, zentrale Elektroboiler in Wohnbauten müssen innert 20 Jahren ab Inkrafttreten des revidier-

ten Energiegesetzes (spätestens bis 31.12.2043) ersetzt werden, sofern sie nicht mit mindestens 50 % erneuerbarem, eigenproduziertem Strom betrieben werden.

Neubauten

Der Grenzwert des gewichteten Energiebedarfs wird aufgehoben und durch die gewichtete Gesamtenergieeffizienz abgelöst. Damit ist der gesamte Energieverbrauch des Gebäudes zu berücksichtigen. Gleichzeitig darf die Eigenenergieerzeugung (Elektrizität und/oder Wärme) in Abzug gebracht werden, sofern diese aus erneuerbaren Energien gewonnen werden. Der Grenzwert des Heizwärmebedarfs bleibt bestehen.

Bei Neubauten mit einer anrechenbaren Gebäudefläche von mehr als 300 m² muss neu eine Solaranlage installiert werden. Ausserdem gilt neu eine Ausrüstungspflicht von Parkplätzen mit einer Ladeinfrastruktur für Elektrofahrzeuge.

Detaillierte Informationen finden Sie unter:

www.be.ch/keng

Für eine Beratung wenden Sie sich an die **öffentliche regionale Energieberatung** des Kantons Bern.

Amt für Umwelt und Energie, Kanton Bern

ZUHAUSE PRÜFEN UND STÜRZE VERHINDERN

In Schweizer Haushalten passieren jedes Jahr mehr als 260'000 Unfälle. Rund die Hälfte davon sind Stürze. Es würde sich also durchaus lohnen, die eigenen vier Wände unter die Lupe zu nehmen und für mehr Sicherheit zu sorgen.

Bereits mit ein paar einfachen Massnahmen lässt sich das Sturzrisiko zu Hause verhindern.

Die wichtigsten Tipps:

- Jegliche Stolperfallen beseitigen
- Teppiche mit Gleitschutzmatten unterlegen
- Anti-Rutschbänder an Treppenstufen anbringen
- In Lampen hellere Leuchtmittel einsetzen
- Standfeste Möbel verwenden

Mehr zum Thema Sicherheit bei sich zu Hause finden Sie unter bfu.ch/de/dossiers/sicher-wohnen.

BFU, Beratungsstelle für Unfallverhütung

EINGEGANGENE BAUGESUCHE SEIT DEN LETZTEN RÜEGSAU NACHRICHTEN

Bauherrschaft	Bauvorhaben	Strasse / Ort	Parz. Nr.	Zone
Niklaus Matti Juraweg 1F 3324 Hindelbank	Anbau Pergola	Winterseistrasse 60 3415 Rüegsausachachen	899	WG2
Ulrich und Christina Held Neuegg 2 3454 Sumiswald	Fassadenveränderung (Montage Stahlstützen und Rolltor, Ersatz Windschutznetz durch Holzschalung)	Neuegg 3 3454 Sumiswald	277	LWZ
Simon Mosimann Mösli 28 3418 Rüegsbach	Neubau eines Futtermittelageraum und eines Einstellplatz und Aufstellen eines Futtermittelsilos	Heinigerhaus 1 3418 Rüegsbach	306	LWZ
Maurizio und Franziska Messina Alte Rüegsaustasse 2 3415 Rüegsausachachen	Ausbau und Sanierung der Wohnungen OG1 und DGo	Winterseistrasse 2 3415 Rüegsausachachen	380	WG2
Adrian Zwahlen Grundbachstrasse 6 3415 Rüegsausachachen	Erstellen einer Balkonüberdachung	Grundbachstrasse 6 3415 Rüegsausachachen	158	W2
Daniel Gautschi Hauptstrasse 4 3417 Rüegsau	Ersatz Ölheizung durch eine Luft-/Wasser-Wärmepumpe	Hauptstrasse 4 3417 Rüegsau	419	WG2
René Hüssy Weingartenstrasse 27 3417 Rüegsau	Erweiterung einer Solaranlage	Weingartenstrasse 27 3417 Rüegsau	258	LWZ
Dominus AG Rüegsau c/o Meister und Cie AG Lützelflühstrasse 40 3415 Rüegsausachachen	Erweiterung und Neuordnung Parkplätze, Neugestaltung bestehender Entsorgungsplatz, Umbau Garderoben und Sanitärräume im 1. OG und Erstel- len Zeltprovisorium (ca. 18 Monate)	Lagerhausweg 8 und 10 3415 Rüegsausachachen	374 und 855	K
Beat und Therese Lüthi Mösli 10 3418 Rüegsbach	Ersatz Ölheizung durch eine Luft-/Wasser-Wärmepumpe	Mösli 10 3418 Rüegsbach	1283	W2
Markus und Karin Mosimann Dorfstrasse 11 3418 Rüegsbach	Ersatz Ölheizung durch eine Pelletheizung und Neubau Lageraum	Dorfstrasse 11 3418 Rüegsbach	559	K2
Fritz Mathys Flüh 1 3417 Rüegsau	Umbau Bauernhaus und Montage Solaranlage	Flüh 1 3417 Rüegsau	657	LWZ
René Kiener und Renate Ramseier Kiener Rainmattstrasse 10 3415 Rüegsausachachen	Thermische Sanierung des Einfamili- enhauses, Ersatz Elektroheizung durch eine Luft-Wasser Wärmepumpe, Neubau Wintergarten und Carport	Rainmattstrasse 10 3415 Rüegsausachachen	924	W2



K R O N E

GASTHOF KRONE
DORFSTRASSE 22
3418 RÜEGSBACH
T 034 461 13 43
MO & DI RUHETAG

INFO@KRONE-RUEEGSBACH.CH
KRONE-RUEEGSBACH.CH



Innenausbau
Fenster / Türen
Küchenbau
Reparaturen
Holzbauarbeiten

Alte Rüegsaustrasse 6
3415 Hasle-Rüegsau
Telefon 034 461 21 72
Telefax 034 461 62 12
www.schreinerei-schaer.ch



NATUR DROGERIE EMMENTAL

Rüegsaustrasse 49, 3415 Rüegsausachen
www.naturdrogerie-emmental.ch • Tel. 034 461 12 62

G. Beck AG

*Maler- und Gipsergeschäft
3415 Hasle-Rüegsau*

CARXPERT

GARAGE Stalder AG
Hauptstrasse 43
3417 Rüegsau
Tel. 034 461 45 23 / Fax 034 461 45 24

Ihr **EX**perten-Team für alle Marken -
auch US-Cars und Oldtimer

SOZIALES, KULTUR UND SPORT

STIFTUNG FERIENPASS BURGDORF – VERTRETUNG GEMEINDE RÜEGSAU

Die Gründung des Ferienpasses erfolgte im Jahr 1979 aufgrund einer Motion im Burgdorfer Stadtrat und wurde durch den damaligen Gemeinderat beschlossen. Seit dem 1. Mai 1979 besteht nun der Ferienpass.

Die Stiftung setzt sich zusammen aus Stiftungsrat, Geschäftsleitung und Organisationskomitee mit Vertretungen der Ferienpassgemeinden.

Auf Ende 2022 hat eine Vertretung aus unserer Gemeinde demissioniert. Wir suchen deshalb jemanden, der bereit ist, die Gemeinde Rüegsau im Ferienpass zu vertreten.

Zu den Aufgaben gehören:

- 3 Sitzungen im Jahr
[Januar / Februar, Mai und Oktober]
- Kontakt- und Ansprechperson in der Gemeinde
- Mithilfe bei der Suche nach Angeboten durch Veranstalter in der Gemeinde
- Bereitschaft, als Begleitperson/Betreuungsperson an einem Tagesausflug dabei zu sein

Fühlen Sie sich angesprochen?

Es wäre schön, wenn die Gemeinde Rüegsau weiterhin im Ferienpass Burgdorf vertreten ist. Bitte melden Sie sich doch bei Interesse bei Marianne Seiler, Gemeindeverwaltung Rüegsau, 034 460 70 70.

Marianne Seiler, Sekretariat Soziales, Kultur und Sport

BIBLIOTHEK RÜEGSAU

Unsere nächsten Veranstaltungen

Värsli für die Chline

13. März 2023 um 09.30 Uhr

Gwunderwunder Geschichtekoffer

8. April 2023 um 10.00 Uhr

Öffnungszeiten zu Ostern

Von Karfreitag bis Ostermontag bleibt die Bibliothek geschlossen!

Aktuelle Informationen finden Sie jeweils auf unserer Homepage www.wirlesen.ch.

Das Team der Bibliothek freut sich auf Ihren Besuch.

Gelungene Lesung

Am 15. Dezember 2022 stellte Claudia Dahinden ihren frisch gedruckten zweiten Teil der «Uhrmacherin-Saga» vor. Die Vorfreude war gross in unserem Team, hatten wir doch seit langer Zeit keine Lesung mehr durchführen können. Mit Claudia Dahinden haben wir eine Autorin gefunden, die es nicht nur versteht die Leser mit einer spannenden Geschichte zu begeistern, sondern diese auch noch auf einer kurzweiligen Art vorzustellen weiss. Und so wurde der Donnerstagabend kurz vor Weihnachten ein gelungener Abend in gemütlicher Runde. Die Zuhörerinnen erfuhren die ersten Details aus der Fortsetzung zur «Uhrmacherin-Saga». Claudia Dahinden hat dabei kurze, gelesene Passagen aus dem Buch gekonnt mit frei erzählten Abschnitten verbunden. Bei der anschliessenden Signierrunde und bei einem kleinen Apéro stellte sich die Autorin den Fragen der Zuhörerinnen und erzählte spannend über ihre Arbeit als Schriftstellerin. Bedanken möchte ich mich bei der Papeterie Flückiger, die für den Abend den Buchverkauf organisiert hat.

Nicole Dömer, Gemeindebibliothek



UMWELT

STATISTIK ABFALLMENGEN 2022

In der Gemeinde Rüegsau sind im Jahr 2022 folgende Abfallmengen angefallen:

Art	Menge	Menge Vorjahr
Altöl	1'600 lt	800 lt
Alu- und Stahlblech	5'590 kg	5'780 kg
Glas	76'280 kg	89'200 kg
Grüngut	505'655 kg	626'170 kg
Hauskehricht	635'690 kg	689'620 kg
Karton	14'920 kg	15'570 kg
Nespressokapseln	2'394 kg	2'882 kg
Papier	69'240 kg	74'660 kg

Mayco Minder, Sekretariat Umweltkommission

INVASIVE NEOPHYTEN

Neophyten – was versteht man darunter?

Als Neophyten werden Pflanzen bezeichnet, die seit der Entdeckung Amerikas eingeführt wurden und sich seither erfolgreich in der heimischen Flora etabliert haben. In der Schweiz sind dies rund 550 Arten, welche vor allem als Zier- und Gartenpflanzen verbreitet sind. Eine kleine Gruppe dieser Pflanzen hat jedoch nicht nur den Sprung über den Gartenzaun erfolgreich gemeistert, sondern ist dank effizienten Verbreitungsstrategien auch in starker Ausbreitung begriffen.

Diese so genannt «invasiven» Arten stellen nur geringe Ansprüche an den Standort, verfügen über eine hohe Regenerationsfähigkeit und sind sehr konkurrenzstark. Diese Eigenschaften ermöglichen es ihnen, eine dominante Stellung innerhalb der heimischen Pflanzenwelt einzunehmen.

Wer ist betroffen?

Probleme zeigten sich zunächst vor allem in schutzwürdigen Gebieten, wo invasive Neophyten in Konkurrenz mit der ursprünglichen Pflanzenwelt traten. Zunehmend betroffen sind jedoch auch die mit dem Unterhalt von Gewässern, Verkehrsanlagen, Infrastrukturen und Grünflächen betrauten öffentlichen und privaten Trägerschaften.

Neophyten vermindern die Artenvielfalt, verändern das heimische Ökosystem, haben kaum natürliche Feinde (keine Nutzung als Futter- oder Materialquelle), können wirtschaftlichen Schaden anrichten (z.B. in der Landwirtschaft), die Gesundheit des Menschen Gefährden (z.B. Allergien oder Gifte) und Erosionsschäden anrichten (z.B. Bachufer, Strassen).



Drüsiges Springkraut



Einjähriges Berufkraut



Goldrute



Japanischer Knöterich



Riesenbärenklau



Sommerflieder

So tragen Sie aktiv zur Bekämpfung bei:

- Meldung von Fundstellen:
Bitte melden Sie alle Fundstellen in der Natur dem Sekretariat Umweltkommission, Tel. 034 460 70 85
- Kontrolle der Pflanzen in Ihrem Garten
(Verhinderung von unkontrollierter Verbreitung)
- Korrekte Entsorgung der Pflanzenteile:
 - kleine Mengen (bis 110l): Hauskehricht
 - grosse Mengen: AVAG Entsorgungszentrum Langnau

Vielen Dank für Ihre aktive Mitwirkung bei der Bekämpfung der invasiven Neophyten!

Weitere Informationen

- www.neophyt.ch
- www.infoflora.ch
- www.be.ch/natur
- www.neophyten-schweiz.ch

Mayco Minder, Sekretariat Umweltkommission

Quellen: Amt für Landwirtschaft und Natur, Kanton Bern /
Gemeinde Rapperswil BE, Umweltkommission

SCHULEN RÜEGSAU

BERICHT VOM SCHULSTANDORT RÜEGSBACH

Ein Schulhaus hebt ab

Schon seit Schuljahresbeginn hing ich gelangweilt im Eingang des Schulhauses Rüegsbach in meinem Körbchen am Ballon. Ich wartete ab, dass etwas passierte. Und das kam schneller als erwartet: Am 31. August wurde es plötzlich laut ...

Etwa 80 Schülerinnen und Schüler vom Kindergarten bis zum 6. Jahrgang strömten klassenweise auf die Wiese hinter der Turnhalle. Ich fragte mich neugierig, was es dort zu sehen gab. Und ich heftete mich den Klassen einfach an die Fersen. Was sah ich?!

Der Alien beobachtet

Ein Etwas: gross, dick und rund lag dort aufgebläht und erinnerte mich spontan an einen grünen Drachen. Scheinbar gemütlich und relativ reglos verweilte es da. Es bewegte sich höchstens im Rhythmus des Windes. Bei näherem Hinschauen bemerkte ich, dass sich zwei im Vergleich zu dem Drachen winzig wirkende Gestalten um ihn herum bewegten. Sie hatten offensichtlich keine Angst vor dem Vieh, denn sie gingen mutig nahe an ihn heran und stiegen sogar heldenhaft in sein geöffnetes Maul. Die Kinder und Lehrpersonen taten es ihnen gleich. Sie flüchteten auch dann nicht, als der Drachen Feuer spie und ohrenbetäubend laut fauchte. Mir war das alles nicht geheuer. Deshalb bin ich schnell zurück in mein Körbchen geklettert und habe die Kin-

der beim Zurückkommen alle heimlich gezählt. Nicht dass der Drache doch eines in seinem Schlund behalten hat. Der Besuch des Drachen schien den Kindern viel Spass gemacht zu haben. Denn man hörte sie noch länger darüber sprechen. Es würde brennend interessieren, warum der gerade in Rüegsbach gelandet ist.

Es grüsst euch Alien RB-3418

Die Aufklärung

Wir können Licht ins Dunkel des kleinen Ausserirdischen bringen: Das Schuljahr 2022/23 steht in Rüegsbach unter dem Motto «Wir heben ab». Deshalb kamen am besagten Tag Paul Haussener und Andreas Wittwer, zwei passionierte Ballonfahrer, zum Schulhaus. Was der kleine Alien als Fauchen wahrgenommen hat, war der Zünder des Heissluftballons. Die Kinder durften nämlich in den Ballonkorb steigen und erleben, wie heiss es darin wird. Der Drache des Ausserirdischen war ein grüner Ballon, der aufgepumpt auf der Wiese lag und von den Kindern mit vielen Sinnen «erlebt» werden durfte. Was die Mädchen und Knaben gefragt und gelernt haben, wissen nur sie. Wir wissen aber: das war ein ganz toller Event und danken den beiden Ballonfahrern noch einmal herzlich für ihren Besuch.

Susanne Salvisberg,
Klassenlehrperson 1./2. Klasse Rüegsbach





SKILAGER 9. KLASSEN IN ZERMATT, 12.– 16. DEZEMBER 2022

Nachdem das geplante Skilager im Februar 2022 aufgrund der Corona-Pandemie nicht durchgeführt werden konnte, wurde die in den Dezember verschobene Woche im Schnee von vielen Schüler*innen sehnlichst erwartet. Endlich war es wieder möglich, gemeinsam eine Woche ungezwungen ausserhalb des Unterrichts zu verbringen!

Bei schönem Wetter fuhr eine bunt gekleidete Schar durch die verschneite Winterlandschaft ihrem Ziel freudig entgegen. Dank der schneesicheren Höhe von Zermatt, stand diesem Schneeabenteuer auch nichts im Wege. Mit gespannten Blicken in Richtung Berggipfel und der Frage, ob man nun dieses bekannte «Horn» schon sehen könne, tuckerte der stark beheizte Zug in Richtung Schneeparadies. Tja, auch den etwas leichter bekleideten Touristen soll es ja auf dem Weg in den Nobelort nicht an Komfort fehlen. Doch zum Staunen blieb kaum Zeit. Denn bei diesen idealen Wetterverhältnissen lagen die Gedanken bereits bei der weissen Unterlage und den schwungvollen Bewegungen auf einem oder zwei Brettern. Nach einem halben Tag verflogen noch die letzten Zweifel, dass sich die lange Reise in die Höhe gelohnt hat. Besonders auch als nach getaner Arbeit auf Schnee die Zimmer und Betten in der Jugendherberge bezogen werden konnten. Gestärkt durch ein leckeres Abendessen blickten alle dem nächsten Tag freudig entgegen. In der Hoffnung er möge doch so sein wie der Erste. Petrus schien uns gnädig zu sein. Die kommenden Tage liessen uns unsere Fähigkeiten weiter bei gutem Wetter in den Schnee zaubern. Auch Schneefall und eine etwas schlechtere Sicht im zweiten Teil der Woche, konnte der guten Stimmung nichts abtragen. Nicht nur in der Skischule, sondern auch auf den Erkundungsfahrten im grossräumigen Skigebiet

Zermatt-Matterhorn-Cervinia, nahm der Schneepass weiter seinen Lauf. Wem einmal die Energie etwas abhanden zu kommen schien, gönnte sich eine Pause an der Wärme. Sei es beim gemeinsamen Mittagessen oder bei einer Verschnaufpause in der nächsten Pistenbar mit einer «Schoggi Melange». So vergingen die Tage wie im Fluge und am Freitag hiess es nach fünf ereignisreichen Tagen bereits wieder Abschied nehmen. Etwas wehmütig dachte man an die letzten schönen Tage zurück, war aber auch froh heil und gesund die Heimreise antreten zu dürfen. Und die Eine oder der Andere sehnte sich wohl auch nach ein paar Stunden Ruhe in den eigenen vier Wänden.

Mein besonderer Dank gilt all unseren Schüler*innen. Es war eine geniale Woche mit euch zusammen! Diese schönen Erinnerungen behalte ich in meinem Herzen.

Marius Sterchi, Lehrperson Sekundarstufe I



MELSTER[®]+
Seile und textile Geflechte. Seit 1869 im Dorf!
meister-ag.ch

«Was wir machen,
machen wir richtig. So läuft
das bei uns im Emmental.»

Magali Salinas, Produktionsmitarbeiterin
seit 2019 bei MEISTER

fl
finalution
finanz- und versicherungslösungen

Mit uns haben Sie die richtigen Werkzeuge für Versicherungen und Vorsorge.

finalution gmbh | Rüegeastrasse 12 | 3415 Hasle-Rüegsau | Tel. +41 34 423 66 33 | info@finalution.ch | www.finalution.ch

unkonventionell

**coiffeur
Siesta**

Denise Flückiger
Mattenweg 7, 3417 Rüegsau
034 461 32 37

Optik von Gunten
Burgdorf - Hasle-Rüegsau

100 TAGE UNTERRICHT IM HOLZHUUS

Unterdessen sind bereits 100 Tage vergangen, seit der Unterricht im neuen Schulhaus – dem Holzhuus – im Rüeegsaachachen gestartet hat und Leben ins neue Schulgebäude gekommen ist. Die letzten kleineren Bauarbeiten im Innern sind erledigt und im Frühling werden draussen noch die letzten Umgebungsarbeiten fertig gestellt und der Rasen angesät. Als Sekundarstufe I wieder zusammen unter einem zusammenhängenden Dach zu sein, mit Aufenthaltsmöglichkeiten in grosszügigen Gängen, nach den Jahren in Containern, geniessen das Schulpersonal, sowie die Schülerinnen und Schüler sehr.

Die Verbindung zum Altbau – Steihuus – erweist sich als ideal, um den Klassen, welche in beiden Häusern untergebracht sind, das Gefühl zu geben, gemeinsam im selben Gebäude anwesend zu sein. Jeder bestehende oder neu gebaute Raum wird täglich genutzt und für den Schulbetrieb sinnvoll eingesetzt. Die angenehme, helle Bauweise aus Glas und Holz, welches man immer noch riechen kann, macht Freude und wirkt heimelig.

Der Unterricht bleibt ähnlich, jedoch ist es angenehmer zu arbeiten, wenn es während dem Unterricht nicht mehr fröstelt, heiss oder auch laut ist. Die Lehrpersonen von Primar- und Sekundarstufe haben nun ihre Arbeits- und Pausenbereiche in denselben Räumlichkeiten, was den Teamzusammenhalt über die ganze Schule hinweg fördert. Zudem nutzen die Vereine der Gemeinde ausserhalb des Schulunterrichts die Turnhallen im Rüeegsaachachen wiederum sehr intensiv, so dass beinahe alle leeren Zeitfenster durch die Woche ausgebucht sind. Zusammengefasst kann man festhalten, dass die neue Schulanlage eine gefreute Sache für die Schule und alle Nutzerinnen und Nutzer ist.

Ulrich Hofer, Gesamtschulleiter

Einige Eindrücke dazu finden Sie auf den letzten zwei Seiten dieser Ausgabe.



VERMISCHTES

KIRCHGEMEINDE RÜEGSAU

RAUM- UND KIRCHENBENUTZUNG

Die beiden Kirchen in Rüegsau und Rüegsbach und das Kirchgemeindehaus in Rüegsausachachen sollen Orte der Begegnung sein. Gerne stellt die Kirchgemeinde Rüegsau im Rahmen der Verfügbarkeit Räume gegen eine angemessene Benützungsg Gebühr für Veranstaltungen von Dritten für nicht kommerzielle Zwecke zur Verfügung.



Kirche Rüegsau

Die Kirche Rüegsau liegt leicht erhöht am Dorfrand. Der Kirchenraum ist mit einem fest installierten Projektor mit Leinwand, einer Verstärker- und Lautsprecheranlage ausgestattet. Die Kirche eignet sich für kulturelle Anlässe bis ca. 270 Personen. Die Parkplatzanzahl bei der Kirche und im Dorf ist beschränkt. Ein ÖV-Anschluss ist vorhanden.

Ansprechperson für Reservationsanfragen:

Maja Zürcher, Sigristin Kirche Rüegsau,
Natel: 079 396 15 24
E-Mail: majazuercher@gmail.com



Kirchgemeindehaus Rüegsausachachen

Das Kirchgemeindehaus in Rüegsausachachen liegt mitten im Dorfzentrum beim Altersheim und der Gemeindeverwaltung. Das Lokal eignet sich für kulturelle Anlässe bis max. 100 Personen.

Im Kirchgemeindehauses befindet sich im Erdgeschoss ein gastfreundlicher Eingangsbereich, ein grosser Saal, der mit einem fest installierten Projektor mit Leinwand, einer Verstärker- und Lautsprecheranlage ausgestattet ist. Der Saal ist in zwei Räume abtrennbar oder auch gegen den Eingangsbereich zu öffnen. Im Eingangsbereich befindet sich eine kleine Küche. Die Küche eignet sich für kleinere Imbissverpflegungen. Geschirr ist für ca. 100 Personen vorhanden. Im Untergeschoss steht ein weiterer Saal mit einer Kochgelegenheit zur Verfügung. Die Räume eignen sich für kulturelle oder gesellschaftliche Anlässe bis max. 80 Personen. Für Abendveranstaltungen sind im Dorf Parkplätze vorhanden.

Bei Interesse an Reservationen, Vermietungen und/oder Auskünfte über die Räume wenden Sie sich an unsere Hauswartin/Sigristin:

Ansprechperson für Reservationsanfragen:

Angela Pfister, Sigristin Kirchgemeindehaus
Natel: 079 266 20 49
E-Mail: angela.pfister@bluewin.ch



Kirche Rüegsbach

Im Dorf Rüegsbach steht im Oberdorf die kleinere Kirche Rüegsbach. Der Kirchenraum verfügt über eine Orgel. Die Kirche eignet sich für kleinere kulturelle Anlässe bis ca. 130 Personen.

Die Parkplatzanzahl direkt bei der Kirche ist beschränkt. Im Dorf sind Parkplätze vorhanden. Ein ÖV-Anschluss ist vorhanden.

Ansprechperson für Reservationsanfragen:

Ursula Fankhauser, Sigristin Kirche Rüegsbach

Natel: 079 580 96 76

E-Mail: ursula.fank@bluewin.ch

Sabrina Keller, Sekretariat Kirchgemeinde Rüegsau



BROCKENSTUBE

GEMEINNÜTZIGER FRAUENVEREIN BROCKENSTUBE

Verkaufslokal

Lagerhausweg 19 (hinter Coop-Parkplatz,
Mamma Lucia, Nähe Metzgerei Hähni)

Warenannahme

Immer während den offiziellen Öffnungszeiten oder nach telefonischer Absprache mit M. Scheidegger. Wir nehmen sehr gerne gut erhaltene und saubere Ware

aus allen Bereichen des Haushalts, wie: Schuhe, Kleider, Deko-Gegenstände, Geschirr, Schmuck usw.

Kontaktperson

Mathilde Scheidegger 034 461 09 42

Kommen Sie bei uns vorbei, das Brocki-Team freut sich auf Ihren Besuch.

Öffnungszeiten 2023

Samstag	18. März	09.00 – 14.00 Uhr
Freitag	24. März	13.30 – 16.30 Uhr

Samstag	6. Mai	09.00 – 14.00 Uhr
Freitag	12. Mai	13.30 – 16.30 Uhr

Samstag	1. April	09.00 – 14.00 Uhr
Samstag	8. April	09.00 – 14.00 Uhr
Freitag	14. April	13.30 – 16.30 Uhr
Samstag	22. April	09.00 – 14.00 Uhr
Freitag	28. April	13.30 – 16.30 Uhr

APH HASLE-RÜEGSAU

FACHBEAUFTRAGTE PFLEGE – «ÖPPIS NÖIS»

Wir dürfen stolz auf die gute Qualität unserer Pflege und Betreuung sein. Diverse Rückmeldungen bestärken uns in unserem Tun, tagtäglich unser Bestmögliches für unsere Bewohnerinnen und Bewohner zu geben.

Aber warum braucht es Anpassungen, wenn es doch gut läuft? Das ist sicher eine gerechtfertigte Frage. Die Pflege Landschaft verändert sich. Wir werden zunehmend mit wachsenden Anforderungen und höherer Komplexität in der Pflege konfrontiert. Damit wir auch weiterhin unser Qualitätsniveau halten und unseren Bewohnerinnen und Bewohnern eine optimale und bedarfsgerechte Pflege und Betreuung bieten können, haben wir im Verlauf des letzten Jahres «öppis Nöis» geschaffen: die Funktion einer Fachbeauftragten Pflege.

Die Fachbeauftragte Pflege verfügt über einen Bachelor in Pflege und hat den Auftrag, die Pflegekonzepte und Standards gemäss den momentanen wissenschaftlichen Erkenntnissen (evidence based nursing) auf dem aktuellen Stand zu halten. Sie wirkt unterstützend für die Pflegeteams und trägt mit ihrem Wirken einen Teil zu unserem Motto «Läbe im Auter» bei.

Zukunftsorientiert

Immer wieder wird man in den Medien mit dem Thema «Fachkräftemangel» konfrontiert. Wir als APH sind gut aufgestellt und wir wollen auch weiterhin positiv in die Zukunft schauen. Dazu braucht es aber auch einen gewissen Effort und auch Mut. Zukunftsorientiertes Denken und innovative Ansätze sind gefragt. Wir müssen etwas wagen, etwas investieren, etwas ausprobieren, um schlussendlich mit den sich veränderten Bedingungen für die Zukunft gerüstet zu sein.

Trotz all den sich verändernden externen Einflüssen stehen unsere Bewohnerinnen und Bewohner sicher weiterhin an erster Stelle. Wir geben unser Bestes, um ihnen weiterhin ein Zuhause zu bieten, in dem sie sich auf eine wertschätzende, respektvolle und individuelle Pflege und Betreuung verlassen können.

Andrea Bürgi, Leitung Pflege und Betreuung



BROCKI HÄRZLECH

Alte Lützelflühstrasse 22, 3415 Rüegsausachachen

Öffnungszeiten:

Freitag, 13.30 – 17.30 Uhr
Samstag, 09.00 – 13.00 Uhr

Kontakte:

Regula Steinmann Telefon: 034 461 47 12
Annemarie Luginbühl Telefon: 034 461 47 26

Regula Steinmann, Brocki Härzlech

EMMENTALER MUSIKSCHULEN

TAG DER OFFENEN TÜR 2023



Wie jeden Frühling öffnen die Emmentaler Musikschulen an einem Samstagmorgen im Frühling ihre Türen. Klein und Gross sind herzlich dazu eingeladen, alle musikalischen Angebote zu erleben und auszuprobieren:

- Samstag, 4. März 2023,
09.30 – 12.30 Uhr, Schulhäuser Sumiswald
- Samstag, 18. März 2023,
09.30 – 13.00 Uhr, Musikschule Region Burgdorf

Das Team der Musikschule Sumiswald hat letztes Jahr eigens die Geschichte «Das musikalische Familienfest» konzipiert, um damit dem Publikum die verschiedenen Instrumente näher zu bringen.

Mit «Das musikalischen Familienfest» sind wir in den Volksschulen auf Tournee und werden am 4. März zum ersten Mal den Tag der offenen Tür damit eröffnen: Aula Sumiswald: 09.30 – 10.10 Uhr.

Übrigens:

Unterrichtsbesuche sind bei uns jederzeit möglich und willkommen! Bitte kontaktieren Sie unsere Lehrpersonen, um Ihren ganz persönlichen Termin zu vereinbaren. Und wenn Sie danach gleich in die Musik einsteigen möchten, ist dies jederzeit möglich mit unserem beliebten Schnupperabo.

Gerne erstellen wir dafür auch Geschenkgutscheine.
www.musikschuleburgdorf.ch
www.musikschule-sumiswald.ch



Monteur? Kein Problem...

Telefon 034 421 44 44

Ihr regionaler Elektriker.

ETAVIS 
BEUTLER



 **034 461 43 27**

www.reinhard-forst.ch

Silotransporte Bärtschi GmbH

Garage | Mech. Werkstätte | Spezialtransporte
Kranarbeiten | Occasion Silo und Zubehör

Eichneuhaus 1, 3417 Rüegsau
034 461 25 66, 079 255 06 94

info@transporte-baertschi.ch, www.transporte-baertschi.ch



Sinnvolles tun –
als Freiwillige/-r

Möchten Sie regelmässig unsere
Notruf-Kund/-innen besuchen?
Wir freuen uns auf Sie!

→ 034 420 07 74

→ notruf-emental@srk-bern.ch

Croix-Rouge suisse
Schweizerisches Rotes Kreuz
Canton de Berne, Kanton Bern



JUBILARE

HOCHZEITEN

Ulrich und Agnes Bichsel-Schär	Mättenhof 2	3418 Rüegsbach	27.04.1973	50 Jahre
Ulrich und Johanna Kleeb-Keller	Dorfstrasse 14	3418 Rüegsbach	04.05.1973	50 Jahre
Manfred und Margrit Löffel-Bracher	Grundbachstrasse 16	3415 Rüegsausachachen	31.03.1973	50 Jahre
Hans und Verena Nyffenegger-Buchs	Oberdorf 9	3418 Rüegsbach	27.04.1973	50 Jahre
Paul und Sonja Wyss-Husi	Alpenstrasse 14	3415 Rüegsausachachen	19.04.1963	60 Jahre

GEBURTSTAGE

80

20.03.1943	Agnes Hähni	Winterseistrasse 2, 3415 Rüegsausachachen
24.03.1943	Paul Wüthrich-Röthlisberger	Klostermatte 7, 3417 Rüegsau
17.04.1943	Margrit Lüthi	Gerbestrasse 15, 3415 Rüegsausachachen
21.04.1943	Johann Sutter-Ryser	Bachmatte 10, 3415 Rüegsausachachen
10.05.1943	Frieda Stalder-Burri	Mühlegasse 5, 3417 Rüegsau

85

02.04.1938	Katharina Bracher-von Ballmoos	Brüpbach 4, 3418 Rüegsbach
02.04.1938	Werner Schmid	Fraumattstrasse 29, 3415 Rüegsausachachen
04.05.1938	Ruth Feldmann-Mathys	Alpenstrasse 14, 3415 Rüegsausachachen
08.05.1938	Susanna Möri-Beck	Lyssachstrasse 77, 3400 Burgdorf
11.05.1938	Lisabeth Stalder-Bigler	Alpenstrasse 14, 3415 Rüegsausachachen

90+

31.03.1928	Ernst Bürgi	Gerbestrasse 15, 3415 Rüegsausachachen
19.03.1931	Peter Christen-Flückiger	Alpenstrasse 30, 3415 Rüegsausachachen
24.04.1931	Hanny Beck	Gempenstrasse 2, 3415 Rüegsausachachen
28.04.1931	Esther Bichsel-Jaussi	Rüegsaustrasse 17a, 3415 Rüegsausachachen
21.04.1932	Rosalie Tellenbach-Schmutz	Lützelflühstrasse 29, 3415 Rüegsausachachen
12.03.1933	Margaretha Flückiger-Schär	Lützelflühstrasse 8, 3415 Rüegsausachachen
12.03.1933	Dora Weber-Neuenschwander	Lützelflühstrasse 14, 3415 Rüegsausachachen
12.05.1933	Ida Grütter	Gerbestrasse 3, 3415 Rüegsausachachen

Hinweis für Jubilare

Personen, die keine Gratulation in den Rüegsau Nachrichten wünschen, können dies bis zum Redaktionsschluss der jeweiligen Ausgabe bei der Gemeindeverwaltung Rüegsau melden.

Kontakt

Tel. 034 460 70 70 oder gemeindeschreiberei@ruegsau.ch

Christina Schüpbach, Gemeindeschreiberei

VERANSTALTUNGSKALENDER

Datum	Veranstalter	Veranstaltung	Ort
MÄRZ 2023			
10.	Brass Band Felsegg	Konzert	Aula Gsteighof, Burgdorf
11.	Brass Band Felsegg	Konzert	Aula Gsteighof, Burgdorf
14.	DTV Hasle b. B.	Winterfit	MZH Preisegg, Hasle b. B.
18.	Musikgesellschaft Hasle-Rüegsau	Kurzes Platzkonzert (Tag der offenen Tür – Emmentaler Musikschulen)	Gebrüder-Schnell-Terrasse, Burgdorf
19.	Brass Band Felsegg	Konzert	Aula Gsteighof, Burgdorf
21.	DTV Hasle b. B.	Winterfit	MZH Preisegg, Hasle b. B.
23.	Arbeitsgruppe Seniorenessen	Seniorenessen	Aula Primarschulhaus Rüegsausachachen
28.	DTV Hasle b. B.	Winterfit	MZH Preisegg, Hasle b. B.
31.	Musikgesellschaft Hasle-Rüegsau	Unterhaltungskonzert	MZH Preisegg, Hasle b. B.
APRIL 2023			
1.	Musikgesellschaft Hasle-Rüegsau	Unterhaltungskonzert	MZH Preisegg, Hasle b. B.
4.	DTV Hasle b. B.	Winterfit	MZH Preisegg, Hasle b. B.
7.	Kirchenchor Hasle	Karfreitagskonzert	Kirche Hasle
15. + 16.	Jodlergruppe Schafhausen	Frühlingskonzert	MZH Emmenschachen, Lützelflüh
22. + 23.	Jodlerklub Hasle-Rüegsau	Frühlingskonzert	MZH Preisegg, Hasle b. B.
30.	Joderchörli Aemmegruess Hasle-Rüegsau	Zwirbelen	Flückigerhalle, Rüegsau
MAI 2023			
12.	Gemeinnütziger Frauenverein	Teebrötli- und Weggliverkauf	Rüegsausachachen / Rüegsau
25.	Arbeitsgruppe Seniorenessen	Seniorenessen	Aula Primarschulhaus Rüegsausachachen
26.	Samariterverein Hasle-Rüegsau Oberburg	Blutspenden	Aula Schulhaus Rüegsausachachen

NOTFALLNUMMERN GEMEINDE RÜEGSAU

Notruf

Sanität	144
Polizei	117
Feuerwehr	118
REGA	1414
Vergiftungen (Tox-Zentrum)	145

Arzt

Medphone Notfallarzt 24h (1.98 / min)	0900 57 67 47
Dr. Schöni, Rüegsausachachen	034 461 34 74

Spital

Regionalspital Burgdorf	034 421 21 21
Regionalspital Langnau i. E.	034 421 31 31

Tierarzt

emmevet 034 460 48 48

Wildhüter

Thomas Schwarzenbach,
Münsingen 0800 940 100
von 19.00 – 07.00 Uhr: Polizei anrufen



